

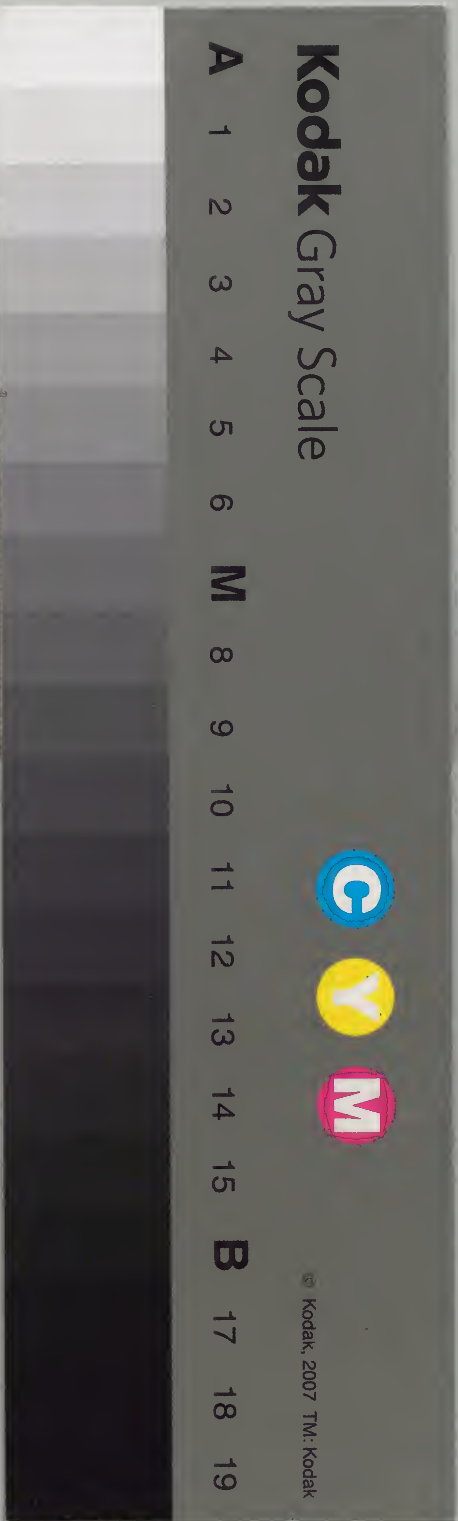
禮記

					漢書門
			四	三	類
		三	二		
	九	九			
一	六				
冊	架	函	號		

卷二十三  
二十四

內閣文庫				
		四		漢
		九		書
	一	五	三	
二	六	六	二	
函	架	冊	號	類

內閣文庫			
番號	漢	4932	
冊數	156	(82)	
函號	276	24	





禮記註疏卷第二十三

漢鄭氏註

唐孔穎達疏

華文庫

禮器第十

陸曰鄭云以其記禮使人成器孔子謂子貢瑚璉之器是也正義曰

錄云名為禮器者以其記禮使人成器之義也故孔子謂子貢汝器也曰何器也曰瑚璉也此於別錄屬度制

禮器是故大備大備盛德也

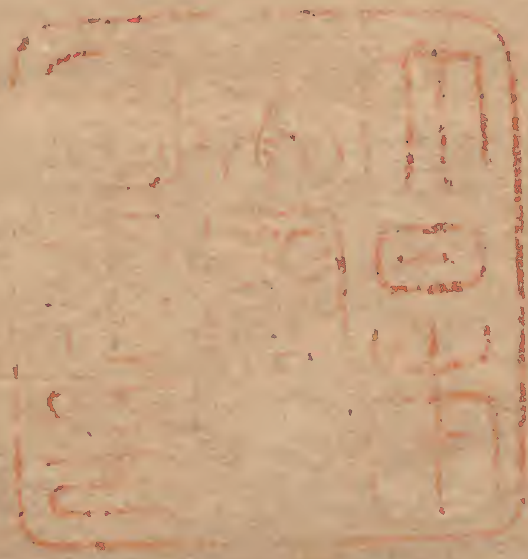
禮器言禮使人成器如

耒耜之為用也人情以為田脩禮以耕之此是也大備自耕至於食之弗肥禮釋回增美質措則正施則

禮記統

卷第二十三

及古制





**行**

釋猶去也回邪辟也質猶性也措置也

錯七路反本

又作措又厝音同去起呂反邪似嗟反辟匹亦反

其在人也如竹箭之有筠

也如松栢之有心也二者居天下之大端矣故貫四

時而不改柯易葉

箭篠也端本也四物於天下最

得氣之本或柔刃於外或和澤於內用此不變易也

人之得禮亦猶然也

箭節見反筠于貧反鄭云竹之青皮也貫古亂反柯古何反

篠西丁反徐音小刃而蕪反

故君子有禮則外諧而內無怨

人

協服也故物無不懷仁鬼神饗德

懷歸也

禮器至饗

德。正義曰此一節論禮能使人成器則於外物無不備故依文解之。禮器至德也。言禮能使人成

器故云禮器

也既得成器則於事無不足故云是故大備也身也

則上禮運也

弗肥是也。器以耕人佳人之邪惡也

而已人有羊

言置禮在也

事事皆行也

有筠也禮者

人情備德也

於有禮譬如竹箭四時蔥翠由於外有

筠也筠是竹

青皮也禮記曰如竹箭之有筠案鄭引禮記之筠以

為青皮是知

呼筍為筠如松栢之有心也者又設譬

也人經夷險

不變其德由禮使然譬如松栢陵寒而

鬱茂由其內

心貞和故也。二者居天下之大端矣

最得氣之本

也故貫四時不改柯易葉貫經也既得

禮記



氣之本故巡四時何樂無漏收也改易互言也。故君至無怨。解外諸內無怨者謂於外疏遠之處與人諧和於內親近之處無相怨恨以其有禮接人故內外協服也。為譬既畢此合之也。前并舉筠心二事正欲譬於君子內外俱美。外柔刃如筠故能與一切物相諧內和澤如松心故能與人無怨。經云二者據譬也。鄭云四物者析別言之。故物至變德。故物無不懷仁者懷歸也由外內協服故悉歸仁。故云物無不懷仁。鬼神饗德者鬼神聰明正直依人而行物既懷仁故神亦饗德也。

先王之立禮也有本有文忠信禮之本也義理禮之文也無本不立無文不行。言必外內具也禮也者合於天時設於地財順於鬼神合於人心理萬物者也。鬼神所祀事有德也是故天此有生也地理有宜。

也人官有能也物曲有利也。言皆有異故天不生

地不養君子不以為禮鬼神弗饗也。天不生謂非

其時物也地不養謂非此地所生居山以魚鼈為禮

居澤以鹿豕為禮君子謂之不知禮。不順其鄉之

所有也故必舉其定國之數以為禮之大經。定國

之數謂地物所出多少禮之大倫以地廣狹。謂貢

賦之常差。狹音洽又戶夾反。禮之薄厚與年之上

下。用年之豐凶也。是故年雖大殺眾不匡

懼則上之制禮也節矣。言用之有節也殺謂穀不

禮記卷之三十三 及古謂



孰也。匪猶恐也。殺色戒反徐所例反註同。惟先  
 至節矣。正義曰：此一節論因上禮則人外內諸和  
 遂云：禮須信義兼說。行禮之各依文解之。忠信  
 禮之本也。者禮之為本，即忠信是也。忠者內盡於心  
 也。信者外不欺於物也。內盡於心，故與物無怨。外不  
 欺物，故與物相諧也。義理禮之文也。禮雖用忠信為  
 本，而又須義理為文飾也。得理合宜，是其文也。無本  
 不立，解須本也。無忠信，則禮不立也。無文，不行解須  
 文也。行禮若不合宜，得理則禮不行也。禮也。至知  
 禮。此一節論禮者合於天地協於鬼神，合於人心  
 而行其禮。若不得天時，不得地財，而行其禮，則不知  
 禮也。禮也者，合於天時者，前云忠信為本，易見而義  
 理為文，難觀。故此以下廣說義理為文之事也。夫君  
 子行禮，必須使仰合天時，俯會地理，中趣人事，則其  
 禮乃行也。仰合天時，即依於四時及豐儉隨時也。其  
 設於地財者，俯會地理也。財物也。所設用物為禮，各  
 是其土地之物也。順於鬼神者，鬼神助天地為化

之鬼神也。祀之必順，不逆也。合於人心者，中趣  
 人事也。雖合天會地順於鬼神，又須與人心符會。其  
 禮乃行也。是以書云：謀及卿士，謀及庶人，謀及士，遂  
 是也。理萬物者，也者若能使事事如上，則行輩得  
 所豚魚戴賴，是萬物各得其理也。是故天時有生  
 也者，言天四時自然，各有所生。若春薦韭，夏薦麥，  
 魚是也。地理有宜也者，地之分理自然，各有所宜。  
 若高田宜黍稷，下田宜稻麥，是也。人官有能也者，  
 人居其官，各有所能。若司徒奉牛，司馬奉羊，及庖人  
 治庖，視治尊俎，是也。物曲有利也者，謂萬物委曲  
 各有所利。若麴蘖利為酒醴，絲竹利為琴瑟，皆自然  
 有其性，各異也。皇氏云：有聖人制禮得宜，故致天時  
 有生。地理有宜之等，非其義也。故天不生者，既得  
 時財而為天地人物美功，故君子行禮不為失時，非  
 財之事故。此以下明之也。此是不合天時也。天不生  
 謂非時之物，若寒瓜、夏橘及李梅，冬實之屬也。地  
 不養者，此是不設地財也。地不養若山之魚鼈，澤之  
 鹿豕也。君子不以為禮者，此是不合人心也。鬼



神弗饗者此是不順鬼神也。居山以魚鼈為禮居澤以鹿豕為禮君子謂之不知禮者此翻廣設地財也。鹿豕是山養魚鼈是澤物。今若非其地所養而設為禮此是謂為不知禮也。鬼神至德也。正義曰以經云順於鬼神先王制禮所以能順鬼神者以鬼神是有德之人死乃祀為鬼神禮既合於人心故得順於鬼神也。故必至節矣。此一節以上文制禮因合天時地宜故此論隨地之所有以制禮也。舉其定國之數以為禮之大經。禮物必鄉之所有故有國者必書其國內所生物多少定數以為國之大法也。經法也。禮之大倫以地廣狹者倫猶例也。制禮之大例又宜隨地廣狹為法謂貢賦之常差也。禮之薄厚與年之上下者此廣順天時上猶豐也下猶荒也。雖以地廣狹為制而又皆須隨於天時也。多少隨年豐荒也。是故年雖大殺眾不匡懼者此言得時之美也。大殺謂五穀不孰也。匡猶恐也。雖大凶殺之年則人主隨而省斂狹用故天下之眾不恐懼也。則上之制禮也。節矣。合結地財天時也。廣狹隨地而賦

豐凶逐時而斂眾之不忍  
並由君上制禮有節故也

禮時為大順次之體次之宜次之稱次之言聖人制

禮所先後也稱尺證堯授舜舜授禹湯放桀武王

伐紂時也言受命改制度詩云匪革其猶聿道來

孝革急也猶道也聿述也言文王改作者非必欲

急行已之道乃追述先祖之業來居此為孝革紀力反註

同天地之祭宗廟之事父子之道君臣之義倫也天地

倫之言順也社稷山川之事鬼神祭體也天地

人之別體也喪祭之用賓客之交義也義之言宜



也人道之宜羔豚而祭百官皆足大牢而祭不必有

餘此之謂稱也禮時至稱也足猶得也稱稱牲之大小而為俎

此指謂助祭者耳而云百官喻眾也禮時至稱也正義曰此

一節明亦因上制禮得節故以下諸事皆由禮洽天

時今各依文解之禮時為大者揖讓干戈之時於

禮中最大故云時為大也順次之者雖合天時又

須順序故順次之也體次之者有時有順又須小

大各有體別也宜次之者大小雖有體行之又須

各當其宜也稱次之者稱猶足也行禮又須各自

足也堯舜授至來孝此釋時為大也堯舜所以相

授者堯舜知子不賢自能遜退而授人此時使之然

也桀紂凶虐不能傳立與人湯武救民之災不可不

伐亦時使之然也詩云匪革其猶聿追來孝此大

雅文王有聲之篇革急也猶道也聿述也言文王改

作豐邑非是急行已之道能述追先祖之業來行孝

道於此豐邑時使之然不得不爾釋時之義也

本革作棘猶作欲聿作適字不同者鄭答靈樞云

記註之時依循舊本此文是也後得毛詩傳而為

註更從毛本故與記不同革棘聿適字異義同詩註

來勤也言作豐邑非急成已之欲乃追述王季勤行

孝之道也釋言文猶道也釋詁文天地至倫也此事皆是

下之事上以順為本故云倫也以前經云時為大

順次之故以倫為順也社稷至體也以前經云

體次之此覆說體也社稷山川為天地之別體鬼神

是人之別體各有軀體也禮天地至體也正義曰

日神是天之別體社稷山川是地之別體鬼是人之

別體兼云天者社稷山川雖形屬於地精靈上連於

天也此經鬼神祭則上宗廟之事而別屬體者宗

廟至尊事之須順故屬順也體是人死所為故後屬

體也故云天地人之別體也喪祭至義也此釋

宜次之也宜義也主人有喪祭之事應須費用而賓

客有賻贈之交是人道之宜也故後云喪禮忠之至

禮也



賓客用幣義之至也。羔豚至稱也。此釋稱次之。羔豚而祭百官皆足。足猶得也。太臣助祭則各有俎。祭竟播及胞翟。雖復羔豚之小而百官一切皆悉得也。大牢而祭不必有餘者。假令太牢亦不使有餘也。此之謂稱也者。小而皆得大而無餘。是各稱牲體也。○**國**此指至衆也。正義曰。案儀禮士祭用特牲大夫祭用少牢。皆以成牲不用羔豚。此得有羔豚祭者。案王制云。大夫士有田則祭。無田則薦。則無地大夫士薦羔豚也。無地則無臣助祭。故云百官餘衆也。

諸侯以龜爲寶。以圭爲瑞。家不寶龜。不藏圭。不臺門。言

有稱也。**國**古者貨貝寶龜。大夫以下有貨耳。易曰十

朋之龜。瑞信也。諸侯執瑞。孤卿以下執摯。摯者謂之

臺。○堵本又作闔音都。又**國**諸侯至稱也。正義曰。丁古反。徐音常邪反。此一節還明上經稱次

之事也。但禮主威儀。以尊卑大小多少質文各有所宜。其稱非一。故從此以下更廣明爲稱之事。各依文解之。○諸侯以龜爲寶者。諸侯有保土之重。宜須占詳吉凶。故得以龜爲寶也。以圭爲瑞者。圭兼五等玉也。諸侯之於天子如天子之於天也。天子得天之物。謂之瑞。故諸侯受封於天子。天子與之玉。亦謂爲瑞也。書云。輯五瑞。又云。班瑞于羣后。是也。此云圭不云璧。從可知也。○家不寶龜者。家卿大夫也。大夫卑輕。不得寶龜。故臧文仲居蔡爲僭也。○不藏圭者。卿大夫不得執玉。故不得藏圭。○不臺門者。兩邊築闕爲基。基上起屋。曰臺。門諸侯有保捍之重。故爲臺門。而大夫輕。故不得也。言有稱者。結上得與不得各有所稱。○**國**古者至之臺。○正義曰。言古者貨貝以貝爲貨。若今之用錢爲貨也。貝有五種。案食貨志。王莽作金銀龜貝錢布之品。名曰寶貨。大貝四寸八分。以上二枚爲一朋。直二百一十六文。壯貝三寸六分。以上二枚爲一朋。直五十文。小貝一寸二分。以上二枚爲一朋。直三十文也。小貝一寸二分。以上二枚爲一朋。直三十文也。小貝一寸二分。以上二枚爲一朋。直三十文也。



朋直十文也。不盈寸二分漏度不得為朋。率枚直錢三文是為貨貝五品。又以龜為寶。故云古者貨貝實龜云。易曰十朋之龜者。案損卦六五爻云或益之十朋之龜。鄭註引爾雅云一曰神龜。郭註此當龜以為畜在宮沼者。二曰靈龜。註云今江東所用卜龜黃靈黑靈者。此蓋與天龜靈屬一也。三曰攝龜。註云以腹甲翕然攝斂頭閉藏之。即當周禮地與四方之龜。知者以皆有斂斂頭閉藏之義。故也。四曰寶龜。即遺我大寶龜。及樂記曰青黑緣者。天子之寶龜。及公羊定公八年龜。青純皆是也。五曰文龜。註甲有文采者。河圖云靈龜負書丹甲青文是也。言靈者直是神龜之義。非天龜也。六曰筮龜。註云常在著叢下者。七曰山龜。八曰澤龜。九曰水龜。十曰火龜。註此皆說龜所生處也。大凡神靈寶文攝唯五體而已。家語臧氏家有守龜名曰蔡文仲。三年為一兆。武仲三年而為二兆。孺子容三年而為三兆。此云家不寶龜。案三正記白虎通天子之龜尺二寸。諸侯一尺。大夫八寸。者彼謂卜龜土亦有龜。故士喪禮十宅是也。龜出於蔡。故得以為

名也。臣瓚註漢書云蔡龜各非也。臧氏又有傳句。故左氏昭二十五年傳云。餒句不余欺是也。食貨志云元龜尺二寸。直二千一百六十。為大貝十朋。公龜九寸。以上直五百。為壯貝十朋。侯龜七寸。以上直三百。為小貝十朋。子龜五寸。以上直百。為小貝十朋。此等皆謂一貝有十朋。與十朋之龜義同也。云關者謂之臺爾雅釋宮文。

禮有以多為貴者。天子七廟。諸侯五。大夫三。士一。天子之豆二十。有六。諸公十。有六。諸侯十。有二。上大夫八。下大夫六。諸侯七。介七。牢大夫五。介五。牢天子之席五重。諸侯之席三重。大夫再重。天子崩七月而葬。五重。八。嬰諸侯五月而葬。三重。六。嬰大夫三月而葬。再



重四筴此以多為貴也。豆之數謂天子朔食諸侯

相食及食大夫公食大夫禮曰宰夫自東房薦豆六

設于醬東此食下大夫而豆六則其餘著矣聘禮致

饗餼於上大夫堂上八豆設于戶西則凡致饗餼堂

上之豆數亦如此周禮公之豆四十其東西夾各十

有二侯伯之豆三十有二其東西夾各十子男之豆

二十有四其東西夾各六諸侯七介七牢者周之侯

伯也大夫五介五牢者侯伯之卿使聘者也周禮上

公九介九牢侯伯七介七牢子男五介五牢聘義所

云上公七介侯伯五介子男三介乃謂其使者也天

子葬五重者謂抗木與茵也葬者抗木在上茵在下

士喪禮下篇陳器曰抗木橫三縮二加抗席三加茵

用疏布緇翦有幅亦縮二橫三此士之禮一重者以

此差之上公四重。介音界副也後皆同俗讀古賀

所甲反相食音嗣下同儀許既反夾古洽反又古協

反使色吏反抗木苦浪反又音剛又戶剛反茵音因

縮所。禮有至為貴也。正義曰天子七廟尊者誠

六反。深孝篤故立廟乃多世應稱也諸侯五大夫

三士一者德轉薄故廟少為稱也士一廟者據下士

為言若適士則二廟也。天子之豆二十有六者謂

天子朔食也尊者宜備味多及稱之故多致豆二十

有六也。諸公十有六上公也。謂更相朝時堂上之



豆數也。諸侯十有二者，侯伯子男也，亦謂相朝時。堂上之豆數也。上大夫八，下大夫六者，皆謂主國。食使臣堂上之豆數。諸侯七介，七宰者，介副也。牢大牢也。謂諸侯朝天子，天子以大牢禮賜之也。尚禮公九介，九宰，侯伯七宰，男五宰，今言七宰，中言之也。大夫五介，五宰，若使各降其君二等，此五介五宰，謂侯伯之卿亦舉中言之。諸侯之席三重者，謂相朝時賓主皆然也。尊者須溫厚，故多重，乃稱也。三重則四席也。熊氏云：二重則三席也。大夫再重者，卑於人君故也。天子崩七月而葬，五重者，五重謂抗木與茵也。尊者宜堅固，故多重也。八筮者，尊宜多，鄣蔽以稱之也。三重六筮者，五等同也。卑於王故，鄣蔽少也。然前介及宰，不云天子者，天子無介，宰禮無等及為賓客之事。再重四筮者，諸侯大夫又短，故從而少飾也。此以多為貴也。者，都結上文之文也。○豆之至四重。正義曰：豆之數，謂天子朔食諸侯相食者，以文連下大夫六豆，上大夫八豆，皆食饗大禮，明天子諸侯之豆數，亦是。大禮故為天子朔食。

諸侯相食也。其天子齊則無文，亦當與朔食同也。是氏云：天子之豆二十有六者，說堂上數也。堂上東西夾豆各六十，今云二十六者，說堂上數也。堂上東西夾各十七，兩十七合三十四，就二十六，故合六十也。今案禮有正羞庶羞，故公食大夫禮設羞，豆醢醢六豆，設于醬東，是正羞也。將食士羞，庶羞設于南，腳臠臠牛炙之等十六豆，謂之庶羞。又掌客云：公豆四十，又云食四十，則豆盛正羞，食謂庶羞也。故鄭註掌客云：食者其庶羞美可食者，是庶羞與正羞別。此上大夫人豆，下大夫六豆，皆為正羞。而天子二十，六豆亦為正羞，故熊氏以為正羞。醢醢百二十，羞之等，但不知堂夾若為陳列。皇氏以為庶羞，其義非也。云公食大夫禮曰宰夫自東房薦豆六，設于醬東者，鄭引以證下大夫六豆之義云：此食下大夫而豆六，則其餘著矣。者，下大夫六豆，設于堂上，則天子之豆二十有六，諸公十有六，諸侯十有二，亦設于堂上。顯者可知，故云其餘著矣。云聘禮致饗餼於上大夫，堂上八豆，設于戶西，春證明此經上大夫八豆之義也。



案公食大夫禮亦有上大夫八豆之文必引聘禮上大夫者此以公食大夫是食禮聘禮上大夫是致饗餼禮欲見食與饗餼堂上豆數同故鄭此云凡致饗餼堂上豆數亦如此謂亦如此食上大夫之禮云周禮公之豆四十其東西夾各十有二侯伯之豆三十有二其東西夾各十有男之豆二十有女之豆十有各六此豆數皆周禮掌客文其陳于堂上及東西夾此鄭以意量之案聘禮致饗餼於上大夫堂上八豆西夾六豆東方亦如之此是堂上東西夾各設其豆東西夾又減於堂上之數上公堂上十六豆故知東西夾各十二侯伯堂上十二故知東西夾各六也云諸侯七介七牢者周之侯伯也者大行人云上公介九人禮九牢侯伯介七人禮七牢子男介五人禮五牢此獨言侯伯者舉中言也云大夫五介五牢者侯伯之卿使聘者也者案大行人云凡卿大夫士之禮各下其君二等侯伯七介七牢其臣既降二等故卿大夫五介五牢其介數得各下其君二等君牢則以爵等五等之

卿同牢今言五牢者唯據侯伯之卿降若二等也其餘牢禮則否云天子葬五重者謂抗木與茵也者五重之義云葬者抗木在上茵在下者古者謂抗木於其四邊上下不周致茵於椁下所以藉於土引上棺之後又置抗木於椁之上所以抗載於土引上喪禮下篇陳器曰抗木橫三縮二加抗席三加茵用疏布緇翦有幅亦縮二橫三縮二加抗席三加茵用者證此經葬五重三重之義也皇氏云下棺之後先加折於壙上以承抗席折猶廢也方鑿連木為之蓋如牀縮者三橫者五無贊於上加折木抗木之上加抗席三此為一重如是者五則為五重茵者藉棺外下褥用淺色緇布為之每將一幅輒合縫為囊將茅綉及香草著其中如今有絮褥也而縮二橫三每為一重也抗木上橫三下縮二以其在上象天數奇故上三也下象地地數偶故下二也茵則上直二下橫三茵既在下下法地也上數二象地下數三象天以天三合地二人藏其中焉此皆皇氏之說也今案既天三合地二人藏其中焉此皆皇氏之說也今案既



夕禮抗木橫三縮二茵縮二橫三鄭註云其用之木  
 三在上茵二在下象天三合地二人藏其中如鄭此  
 註則茵縮二在下象氏云茵縮二在上橫三在下象  
 天裹於人與鄭註違其義非也云以此差之上公四  
 重者案天子既五諸侯乃三案豆數及棺之重數上  
 公與諸侯不同今諸侯既三明上公四重也熊氏於  
 此明筵之例既此是禮之通義今略載焉熊氏云天子  
 祫祭席五重此文是也禘則空四重也特祭三重司  
 几筵職是也受神酢席亦然大朝覲大饗食封國命  
 諸侯皆然知者司几筵職文其平常朝覲及燕蓋亦  
 三重席知者以諸侯燕禮有加席故也其臥席則亦  
 下莞上簟則詩斯干所云是也天子待諸侯則莞筵  
 紛純加纁席畫純待諸侯之孤亦然故公食大夫禮  
 註云孤為賓則莞筵紛純加纁席畫純是也待諸侯  
 之卿大夫則公食云上下大夫蒲筵常緇布純加萑  
 席尋玄帛純註云謂三命大夫是也公食大夫雖是  
 諸侯之法然天子待之亦然也天子於已臣子孤鄉  
 以下蓋亦然若其燕此上等之人皆單席故燕禮賓

無加席註云燕私禮臣屈也然天子燕臣亦然也祭  
 天則蒲越橐鞞郊特牲云是也自天地以外日月山  
 川五祀則郊特牲鬼神之祭單席是也及司几筵云  
 甸役則設熊席註表貉所設席亦是也顧命席鄭註  
 不用生時席新鬼神之事故也諸侯則司几筵云祭  
 祀席蒲筵纁純加莞席酢席紛純加纁席是祭祀二  
 重也諸侯相朝亦二重也相饗此經三重及郊特牲  
 云大饗君三重席而酢焉於燕則兩重以介為賓或  
 可賓亦單席也待聘卿大夫諸侯自坐蓋亦兩重也  
 其聘者身則禮時及饗食孤則莞筵藻席卿大夫則  
 蒲筵萑席故聘禮之賓改筵註引公食大夫禮曰蒲  
 筵萑席公燕則以介為賓故郊特牲云三獻之介君  
 專席而酢焉此降尊以就卑是也於已臣子則燕禮  
 賓無加席卿辭重席則司宮徹之諸公亦無加席大  
 射則賓有加席以射辨尊卑故也然則饗食已卿大  
 夫亦重席其祭社稷山川亦單席大夫士祭祀止一  
 席也故特牲少牢無異席也其卿大夫依法再重席  
 燕禮賓及卿一席屈也聘賓為敬徹席屈大射賓雖



加席餘鄉一席亦屈也然則孤卿大夫再重正也故鄉射註大夫再重席正也然則鄉飲酒諸公三重席者鄉人特尊之也故諸公升如賓禮辭一席使人去之註謙自同大夫是也大夫再重有諸公則辭加席委于席端主人不徹無諸公則大夫辭加席主人對不去加席註云大夫席再重也卿大夫為主人正一重席者以賓鄉人之賢者故下之也公食賓坐遂卷加席公不辭者註云贊者以告公公聽之重來擾賓也凡儀禮之例一種席皆稱重故燕禮註云重席重蒲筵是也所以鄉射大夫辭加席亦是一種稱加者以上已云三公大夫再重故變云加耳若餘經雖異席亦稱重則此經是也凡席有兩則稱二重有一則稱一重與棺重別也

有以少為貴者天子無介祭天特牲天子適諸侯諸侯膳以犢諸侯相朝灌用鬱鬯無籩豆之薦大夫聘禮

以脯醢天子一食諸侯再大夫士三食力無數大路

一繁纓一就次路繁纓七就圭璋特琥璜爵鬼神之祭

一單席諸侯視朝大夫特士旅之此以少為貴也

子無介無客禮也灌獻也一食再食三食謂告飽也

食力謂工商農也大路繁纓一就殷祭天之車也周

禮王之五路玉路繁纓十有二就金路九就象路七

就革路五就木路翦繁鵠纓圭璋特朝聘以為瑞無

幣帛也琥璜爵者天子酬諸侯諸侯相酬以此玉將

幣也大夫特士旅之謂君揖之○犢音獨本亦作特朝直遙反下及註同



灌古亂反註同鬯丑亮反脯醢上音甫下音海祭步  
 于反下及註同琥音虎又作虎璜音黃單音丹翦于  
 淺反一音賤有以至貴也。正義曰此一節明以  
 鵠工毒反。少為貴亦是稱之義也。天子無介  
 者為賓用介而天子以天下為家既不為賓客故無  
 介也。祭天特牲者特一也。天神尊尊賁故止一特  
 也。天子適諸侯諸侯膳以犢者諸侯事天子如天  
 子事天子適諸侯諸侯膳以牛故天子巡守過諸侯境  
 土諸侯奉膳亦止一牛而已也。諸侯相朝灌用鬱  
 鬯者轉卑須味轉多也。諸侯相朝謂五等自相朝也  
 灌獻也。天子祭天不用鬱鬯諸侯膳天子亦無鬱鬯  
 而自相朝朝享禮畢未饗食之前主君酌鬱鬯之酒  
 以獻賓示相接以芬芳之德不在殺味也。何以知朝  
 享畢而灌案司儀職云凡諸公相為賓將幣畢云備  
 亦如之。鄭云備謂以鬱鬯禮賓也。上於下曰禮敵者  
 曰備而引禮器諸侯相朝灌用鬱鬯無邊豆之薦謂  
 此朝禮畢備賓也。案天行人云上三公三禮再裸而酢  
 則諸侯朝天子天子灌用鬱鬯此特云諸侯相朝者

此經據以少為貴諸侯於天子無鬱鬯諸侯相朝者  
 設鬱鬯欲見卑者禮多故特舉諸侯相朝也。無邊豆  
 之薦者義在少而不在味故唯有鬯而無殺也。大  
 夫聘禮以脯醢者大夫出使行聘禮畢上國禮之酌  
 以酒而又有脯醢無芬芳之德故須味稍多也。天  
 子一食者食猶殮也尊者常以德為飽不在食味故  
 每一殮輒告飽而待勸之乃更殮故云一食也。諸  
 侯再者德降天子故至再殮而告飽須勸乃又食。諸  
 大夫士三者德轉少告轉疏也故少牢特牲禮皆三  
 飯而告飽也。食力無數者食力謂工商農庶人之  
 屬也。以其無德不任無祿代耕故但陳力就業乃得  
 食故呼食力也。此等無德以飽為度不須告勸故殮  
 無數也。庾云食力力作以得食也。大路繁纓一就  
 者大路殷祭天之車也。殷猶質以木為車無別雕飾  
 乘以祭天謂之大路也。繁謂馬腹帶也。纓鞅也。染絲  
 而織之曰屬五色一市曰就就成也。言五色市一成  
 車既樸素故馬亦少飾止一就也。次路繁纓七就  
 者次路殷之第三路也。供卑用故就多也。然郊特牲



禮記卷之三十五  
祭義  
云大路一就先路三就次路五就而此云次路七就  
鄭註郊特牲以此云七為誤。圭璋特者圭璋玉中  
之貴也特謂不用他物也。琥璜爵者琥璜是玉劣  
執璋表德特達不加物也。琥璜爵者琥璜是玉劣  
於圭璋者也天子饗諸侯或諸侯自相饗行禮至酬  
酒時則有幣將送酬爵又有琥璜之玉將幣故云琥  
璜爵也琥璜既賤不能特達故附爵乃通也崔氏云  
諸侯貴者以琥璜賤者以璜則公侯以琥伯子男以璜  
也。鬼神之神祭單席者神道異人不假多重自溫故  
單席也。諸侯視朝大夫特士旅之者視朝謂日出  
視諸臣之朝若大夫則君人八揖之若士則不問多  
少而君眾共一揖之也是大夫貴故人人得揖上賤  
故眾共得一揖是以少為貴也此諸侯所尊者少故  
大夫特士旅之若天子之朝所尊者多故司上云孤  
卿特揖大夫以其等旅揖士旁三揖是也。天子  
至揖之。正義曰此云天子無介謂無以容禮陳摯  
介也其實餘事亦有介副故摯人共介也。天子臨

鬼神使介執幣也云一食再食三食謂告飽也考案  
儀禮特牲有九飯少半十一飯鄭云諸侯十三飯  
子十五飯此云一食再食與彼不同此據食畢加  
飯告飽之數也云食力謂工商農也者以經既  
夫士別云食力大夫士之下唯有工商農故知食力  
是工商農也若對文言之則庶人食力故晉語云士  
食田庶人食力工商食官也云周禮王之五路五路  
繁纓十有二就金路九就象路七就革路五就木路  
翦繁鵠纓者皆周禮巾車文案巾車云一曰玉路錫  
樊纓十有再就建大旂以賓三曰象路朱樊纓七就建大  
赤以朝四曰革路龍勒條纓五就建大白以即戎五  
曰木路前樊鵠纓建大麾以田云圭璋特朝聘以為  
瑞無幣帛也者聘禮曰聘君以圭夫人以璋是聘也  
典瑞云公執桓圭侯執信圭伯執躬圭諸侯以相見  
及朝天子亦無束帛是圭璋朝聘以為瑞無幣帛案  
聘禮行享之時則璧以帛琮以錦是加束帛又小行  
人云以玉合六幣圭以馬註云二王之後享天子璋



以皮註云二王之後享后皮馬不上堂唯圭璋特升  
 堂亦是圭璋特義也云琥璜爵者天子酬諸侯諸侯  
 相酬以此玉將幣也者琥璜非爵名經云琥璜爵故  
 知琥璜送爵也案聘禮禮賓之幣束帛乘馬又致饗  
 以酬幣又致食以侑幣鄭云禮束帛乘馬亦不是過  
 也則諸侯於聘賓唯用束帛乘馬皆不用玉今琥璜  
 送爵故知是天子酬諸侯及諸侯自相酬也

有以大為貴者宮室之量器皿之度棺槨之厚丘封之  
 大此以大為貴也。有以小為貴者宗廟之祭貴者  
 獻以爵賤者獻以散尊者舉觶卑者舉角五獻之尊  
 門外缶門內壺君尊瓦甒此以小為貴也。凡觴一  
 升曰爵二升曰觚三升曰解四升曰角五升曰散五

獻子男之饗禮也壺大一石瓦甒五斗缶大小未聞

也易曰尊酒簋二用缶。量音亮皿命景反字林音

缶方有反甒有以至貴也。正義曰貴者獻以爵

音武觚音孤。賤者獻以散案特牲云主人獻尸用

角角受四升其器小佐食洗散以獻尸散受五升其

器大是尊者小卑者大案天子諸侯及大夫皆獻尸

以爵無賤者獻以散之文禮文散亡略不具也特牲

主人獻尸用角者下大夫也尊者舉觶卑者舉角者

崔氏云案特牲少牢禮尸入舉奠解是尊者舉觶特

牲主人受尸酢受角飲者是卑者舉角此是士禮耳

天子諸侯祭禮亡文不具也。五獻之尊者五獻子

男之饗禮也凡王饗臣及其自相饗行禮獻數各隨

其命子男五命知五獻是子男其饗有酒列尊之法

故云尊也。門外缶者缶尊名也列尊之法缶盛酒

在門外門內壺者壺亦尊也盛酒陳尊在門內。君



尊瓦甒云君尊則壺缶但飲諸臣也不云內外則陳  
之在堂人君而尊專惠也。此以小為貴也者小尊  
近君大尊在門是不重味故以小為貴稱也。○  
觴至用缶。正義曰一升曰爵二升曰觚三升曰解  
四升曰角五升曰散者皆韓詩說文案異義今韓詩  
說一升曰爵爵盡也足也二升曰觚觚寡也飲當寡  
少三升曰解解適也飲當自適也四升曰角角觸也  
不能自適觸罪過也五升曰散散訕也飲不能自節  
為人所誇訕也總名曰爵其實曰觴觴者餉也觥亦  
五升所以罰不敬觥廓也所以著明之貌君子有過  
廓然明著非所以餉不得名觴古周禮說爵一升觚  
二升獻以爵而酬以觚一獻而三酬則一豆矣食一  
豆肉飲一豆酒中人之食毛詩說觥大七升許慎謹  
案周禮云一獻三酬當一豆若觚二升不滿一豆又  
觥罰不過一飲而七升為過多鄭駁之云周禮獻  
以爵而酬以觚觚寡也觥字角旁著氏是與觚相涉  
誤為觥也南郡太守馬季長說一獻三酬則一豆豆  
當為斗與一爵三解相應如鄭此言是周禮與韓詩

說同一也此周禮一獻三酬案燕禮獻以觚又燕  
四舉酬熊氏云此一獻三酬是士之饗禮也若見  
燕禮則行無算爵非唯一獻也故知士之饗禮也云  
禮則獻數又多不唯一獻也故知士之饗禮也云  
大一石瓦甒五斗者漢禮器制度文也此瓦甒即  
禮公尊瓦甒大也云缶大小未聞也者今以小為貴近  
者小則遠者大缶在門外則大於壺矣按禮圖瓦甒  
受五升口徑尺頸高二寸徑尺大中身銳下平瓦甒  
與瓦甒大同引易曰尊酒簋或用缶易坎卦六四  
按六四尊酒簋或用缶納約自牖終无咎鄭云六四  
上承九五又互體在震上天子大臣以王  
命出會諸侯尊於簋副設玄酒而用缶也  
有以高為貴者天子之堂九尺諸侯七尺大夫五尺士  
三尺天子諸侯臺門此以高為貴也○有以以下為貴  
者至敬不壇埽地而祭天子諸侯之尊廢禁大夫士



檮禁此以下為貴也。廢猶去也。檮斯禁也。謂之檮

者無足有似於檮或因名云耳。大夫用斯禁士用檮

禁如今方案。隋長局足高三寸。壇大丹反。檮於據

字劉昌宗音賜。隋池果。有以至貴也。正義曰天

反高如字。又古報反。考工記殷人重屋堂崇三尺。鄭差之云夏高一尺。故

知此九尺者周法也。至敬不壇掃地而祭者此謂

祭五方之天。初則燔柴於大壇。燔柴訖於壇下掃地

而設正祭。此周法也。天子諸侯之尊廢祭者謂廢

去其禁。司尊彝鬱鬯之尊用舟以承之。其犧象等六

尊皆無用舟。又燕禮諸侯之法。瓦大兩有豐。是無禁

也是天子諸侯廢禁。大夫士檮禁者謂大夫用檮上

用禁。○檮斯至高三寸。正義曰檮斯禁此文謂

之檮。案鄉飲酒是大夫禮。謂之斯禁也。檮長四尺廣

二尺四寸深五寸。無足亦中畫青雲氣。菱若華為飾。刻其足為秦。惟之形也。云謂之檮者

氣菱若華為飾。刻其足為秦。惟之形也。云謂之檮者

無足有似於檮或因名云耳者。檮是舉名。故既夕禮

云設檮於東堂下。註云檮今之舉也。又註特牲云檮

之制如今大木舉矣。上有四周下無足。今大夫斯禁

亦無足似木舉之檮。故周公制禮或因名此。斯禁云

檮耳。故少牢司宮尊兩甒于房戶之間。同檮是周公

時已名斯禁為檮也。今定本無世人二字。熊氏以為

後世人因名云耳。謂後世作記之人始名為檮。其義

非也。云大夫用斯禁者。案玉藻云大夫側尊用檮。則

斯禁也。案鄉飲酒兩壺。斯禁是大夫用斯禁也。玉藻

云士用禁。又士冠禮士昏禮承尊皆用禁。是士用禁

也。謂之禁者。鄭註士冠禮云名之禁者。因為酒戒也。案

特牲是士禮而云檮禁在東序士亦言檮者。鄭註云

檮禁者祭尚厭飲。故得與大夫同也。云禁如今方案

隋長局足高三寸者。案漢禮器制度而知。今案鄭註

儀禮檮今無足。魯氏以為檮一頭足一頭無足。未



知有何馬據且可下不  
等何以承尊其義非也

禮有以文為貴者天子龍衮諸侯黼大夫黻士玄衣纁

裳天子之冕朱綠藻十有二旒諸侯九上大夫七下

大夫五士三此以文為貴也此祭冕服也朱綠似

夏殷禮也周禮天子五采藻

又作纁許云反緣本又作  
璪亦作藻同子老反註同有以素為貴者至敬無文

父黨無容大圭不琢大羹不和大路素而越席犧尊

疏布甕槨杓此以素為貴也大圭長三尺杼上終

葵首琢當為篆字之誤也明堂位曰大路殷路也甕

或作幕槨木白理也琢字又作琢文轉反徐  
字竹角反大羹音泰和胡飲

越席音活犧尊鄭素何反王如字噴本又作幕又作  
甕莫歷反槨章善反又市職反杓市約反長直亮反

杓直呂反孔子曰禮不可不省也禮不同不豐不殺

此之謂也蓋言稱也省察也不同言異也殺所

所例反下而殺禮有至稱也正義曰天子龍衮

註芟殺皆同諸侯黼大夫黻士玄衣纁裳人若

因天之文章以表於德德多則文備故天子龍衮諸

侯以下文稍少也然周禮上公亦衮侯伯鷩子男毳

孤卿緡大夫玄士爵弁玄衣纁裳今言諸侯黼大夫

黻雜明夏殷禮也但夏殷衣有日月星辰山龍今云

龍衮者舉多文為首耳日月之文不及龍也崔云然

也天子之冕朱綠藻十有二旒者亦是夏殷也周

藻五采也十二謂旒也諸侯九上大夫七下大

禮記

卷之三十三

禮記







故也此經總說  
在人稱之事也

禮之以多為貴者以其外心者也  
外心用心於外其

德在表也德發揚詡萬物  
詡猶普也徧也。詡況

大聖物博如此則得不以多為貴乎故君子樂其

發也  
發猶見也樂多其外見也。樂五孝反註同

皆同  
禮之至發也。正義曰此一節以上言稱作

此說禮之所以須多為貴之意以其外心者也謂其

用心於外也用心於外謂起自朝廷廣及九州四海

厚顯德於外於外亦以接物也故云以其外心者也

隱義云萬物在人外非已所有故以多為貴也。德

發揚詡萬物者此以下解心在外義也詡普也徧也

言王者撫有四海宜發揚其德普徧萬物也。大

物博者言王者大領事萬物之事廣博如此則得不

以多為貴乎者結上也既有德發於外稱萬物理不

事備如此則豈得不貴多乎故貴之也。故君子樂

其發也者君子則天子也發見也既須外接故所行

事樂得其禮迹發見於外也一云君子謂民下識禮

道者也庚云王功被於物君子樂其外見也

禮之以少為貴者以其內心者也  
內心用心於內其

德在內德產之致也精微  
致致密也。致直置

天下之物無可以稱其德者  
萬物皆天所生孰可

奉薦以稱也如此則得不以少為貴乎是故君子慎

其獨也  
少其牲物致誠慤。若角反下文同。禮之



也。正義曰此一節亦覆說禮之以少為貴之意以其內心者也。內心謂用心於內也。用心於內謂行禮不使外迹章著也。德產之致也。精微者此以下解心在內義也。德天地之德也。產生也。致密也。言天地之德生於萬物深密唯精唯微無所遺忘者也。盧云天地之德所生至精至微也。觀天下之物無可以稱其德者。觀猶覽視也。言視天下萬物皆是天地所生。若持彼所生以報於彼。終非報義。故云無可以稱其德者也。如此則得不以少為貴乎。既無物可稱則宜少外多內也。是其外迹豈得不貴少乎。王云欲徧取萬物以祭。天終不能稱其德。報其功。故以特牲貴誠。慤之義也。是故君子慎其獨也。者獨少也。既外迹應少。故君子用少而極敬慎也。前云故此云是故者。慎之情深。故加是也。

**古之聖人內之為尊外之為樂少之為貴多之為美是故先王之制禮也不可多也不可寡也唯其稱也**

**音** 古之至稱也。正義曰此一節覆說聖人制禮之為尊者解內心也。天不可外報所以內極敬慎而其理為尊也。外之為樂者解外心接物須廣。大故外極繁富而其事可樂也。隱義云樂多其外見者謂衣服萬物悉外見物也。已有功德故得使有此物以光輝祀先人為樂也。少之為貴者極心於內故外以少為貴也。多之為美者極禮迹於表故以外多為美也。是故先王之制禮也不可多也不可寡也。唯其稱也者。合結多少乃異而以有稱為禮也。

**是故君子大牢而祭謂之禮匹士大牢而祭謂之饗**

君子謂大夫以上攘盜竊也。匹士本或作正字。攘如羊反。上時掌反。是故至之攘。正義曰此一節說禮即須稱中則得。君則盜竊。君子大牢而祭謂之禮者。君子大夫以上大夫常祭少牢。遣奠及卒哭祔用大牢。故祭用大牢而謂之禮也。匹士大牢而祭謂之饗者。匹士



士也攘盜也士常祭特豚遣奠卒哭祔加一等少牢若用大牢則是盜竊用君子之禮也然不直言士而言匹士者庾云士言其微賤不得特使為介乃行故謂之匹也白虎通云庶人稱匹夫者匹偶也與其妻偶陰陽相成之義也故論語云匹夫匹婦檢於禮本時有匹字作正字者有通者云天子大夫常祭亦大牢故此云大夫大牢謂之禮正也若諸侯大夫自常祭少牢加一等乃大牢耳少牢饋食是諸侯大夫禮也崔氏所用此義然盧王禮本並作匹字矣今定本及諸本並作正字熊氏依此本而為正字恐誤也

**管仲鏤簋朱人山節藻梲君子以為濫矣**  
濫亦盜竊也鏤簋謂刻而飾之大夫刻為龜耳諸侯飾以象天子飾以玉朱紘天子冕之紘也諸侯青組紘大夫士常緇組紘纁邊栴謂之節梁上楹謂之梲宮室之飾

**士首本大夫達棊諸侯斲而斲之天子加密石焉無**

**畫山藻之禮也**  
○鏤簋力豆反下音軌紘音宏藻說音而棊力登反斲明管仲至濫矣。正義曰此一節

音而棊力登反斲明管仲至濫矣。正義曰此一節

步角反斲力工反明管仲至濫矣。正義曰此一節

紘者此是不稱之人也管仲齊大夫也蓋魯器也

紘冕之飾用組為之以其組從下而上屬之於兩

旁垂餘為纓此鏤簋朱紘是天子之節而管仲僭

為之也山節者山節謂刻柱頭為斗拱形如山也藻

稅者謂畫梁上短柱為藻文也此是天子廟飾而管

仲僭為之也鄭註明堂云山節刻楹為山也藻稅

書侏儒柱為藻文也。君子以為濫矣者君子識禮

者也謂管仲行此事是為僭濫也。鏤簋至禮也



侯飾以象者案燕禮有象觚故知飾以象也云天子  
 飾以玉者案周禮九嬪云贊玉璽玉府云共玉之服  
 玉云朱紘天子冕之紘也諸侯青組紘皆祭義文也  
 云大夫士當緇組紘纁纁邊者案士冠禮緇組紘纁纁邊  
 是士也  
 桶謂之節梁上楹謂之稅者釋宮云其梁上楹謂之  
 稅孫炎云梁上侏儒柱  
 作案謂構櫺一名節皆謂升拱也熊氏云桶上著木  
 鬚謂之構櫺即今之楷木也以構櫺與桶異物其  
 說非也云宮室之飾士首木大夫達椽諸侯斲而磨  
 之天子加密石焉者此莊二十四年穀梁傳文彼云  
 大夫斲之士斲本與此異案禮緯合文嘉云大夫達  
 椽謂斲為四椽以達兩端士首木者士斲去木之首  
 本令細與尾頭相應晉語乃合文嘉并穀梁傳雖其  
 文小異大意略同也此管仲所僭者天子之禮  
 知者明堂位云山節藻稅天子之廟節故也

晏平仲祀其先人豚肩不揜豆澣衣濯冠以朝君子以

為隘矣

**注**

隘猶狹陋也祀不以少牢與無田者同不

盈禮也大夫士有田則祭無田則薦澣衣濯冠儉不

務新○澣又作浣戶管反濯直角反是故君子之行

禮也不可不慎也眾之紀也紀散而眾亂

夫皆非也紀絲縷之數有紀

中禮非稱之事。豚肩不揜豆者晏平仲齊大夫也

大夫祭用少牢士用特豚而平仲今用豚豚又過小

併豚兩肩不揜豆也必言肩者庸人貴肩也肩在頰

今云豆喻其小假豆言之其實在頰不揜豆也澣衣

濯冠以朝者大夫須鮮華之美而晏氏澣衣濯冠以

朝者是不華也。君子以為隘矣者隘狹也識禮君

子評其大儉稱狹。祀不主者同。正義曰與無

田者謂與無田之士同不關大夫也無田大夫猶用



也羔羊

孔子曰我戰則克祭則受福蓋得其道矣

者也克勝也禮孔子至道矣此一節論孔子述知

則克祭則受福者又引郊特牲語結稱也我謂知禮

者克勝也言知禮之人戰必勝祭必受福蓋得其道

矣者解所以戰勝而祭受福也戰勝祭受福是所為

得道不多不少隨而稱當也祇為二大夫之不稱也

然此無戰事祇應云祭受福而此連言戰者彼為二

君子曰祭祀不祈祈求也祭祀不為求福也詩云自

求多福福由已耳為于偽反下為不應

言快也祭有時不以先之為快也齊人所善曰毫

本又作糜毀皮反齊不樂禘大謂器幣也孫之言

人謂快為糜蚤音早不樂禘大謂器幣也孫之言

衰也孫音休又休不善嘉事嘉事之祭致夫人

是也禮宜告見於先祖耳不善之而祭牲不及肥大

薦不美多品以禮之義有以小少為貴也

品正義曰此一節論祭祀之事依禮而行不樂華

美祭祀不祈者祈求也凡祭祀之禮本為感露霜露

思親而宜設祭以存親耳非謂就親祈福報也

不樂禘大者孫者衰也衰崇高之稱也祭之器幣

農已流

卷三十三二十五

及古制



大小長短自有常宜幣通丈八尺豆盛四升不以貴者貪高大為之也。不善嘉事者嘉事冠昏也。人年二十成人自宜冠三十嗣世自宜昏若無親者昏三月祭以告廟冠畢掃地而祭禰並是有為而然非謂善之而設祭。牲不及肥大者謂郊牛繭栗宗廟角握社稷尺各有所宜不必須並及肥大也。薦不美多品者薦祭品味宜有其定不以多為美故郊特牲而社稷大牢多也。禘祈求至已耳。正義曰案鄭志答趙商問祭祀不祈商案周禮設六祈之科禱禳而祭無不祈故敢問禮記者何義也。鄭答云祭祀常禮以序孝敬之心當專一其志而已。禱祈有為言之主於求福豈禮之常也。又鄭發墨守云孝子祭祀雖致其誠信與其忠敬而已不求其為而祝尸假主人曰皇尸命工祝承致多福無疆于女孝孫來女孝孫使女受祿于天宜祿于田眉壽萬年勿替引之若此祭祀內盡已心外亦有祈福之義也。嘉事至是也。正義曰案桓三年齊侯使仲年來聘致夫人于時公取文姜三月廟見故仲年來致夫人于時無祭

而云嘉事之祭者當致夫人之時必告廟也故曾子問卿大夫取妻三月有廟見之禮

孔子曰臧文仲安知禮夏父弗綦逆祀而弗止也

於奧 文仲魯公子彊之曾孫臧孫辰也莊文之間

為大夫於時為賢是以非之不正禮也文二年八月

丁卯大事于大廟躋僖公始逆祀是夏父弗綦為宗

人之為也奧當為爨字之誤也或作竈禮尸卒食而

祭饔饗饗也時人以為祭火神乃燔柴 不亦作弗燔音煩又芳云反奧依註作爨七亂反下

同彊苦侯反大廟音太下註夫平下文大廟並同躋

子西反片也木又作躋音夫奧者老婦之祭也盛於



盆尊於瓶老婦先炊者也盆瓶炊器也明此祭先

炊非祭火神燔祭似失之盛音成孔子至於瓶

以下引仲尼證不得所宜之人也文仲魯大夫也事

莊閔僖文四君時人眾尊為知禮故孔子證其不知

禮之事以譏時人也夏父弗綦逆祀而弗止也者

此非禮之一事也魯閔公僖公俱是莊公之子閔適

而少僖庶而大莊公死而立閔為君僖時為臣閔少

而死後乃立僖為君僖死僖公子文公立文二年八

月丁卯大事于大廟是時夏父弗綦為宗伯典禮佞

文公云吾見新鬼大故鬼小使列昭穆以閔置僖下

是臣在君上為逆亂昭穆時滅文仲為卿大夫見有

此逆祀之事而不諫使止故云安知禮也燔柴於

奧者此又非禮之事奧音爨爨以爨為義也禮祭

至尸食竟而祭爨神言其有功於人人得飲食故祭

報之而夏父弗綦為禮官謂爨神是火神而遂燔柴

祭之此是失禮而文仲又不能諫止之又為不知禮

也夫奧者老婦之祭也者既祭燔柴於爨又明祭

爨不可以燔柴之義爨者是老婦之祭其祭早

食於盆盛酒於瓶卑賤若此何得燔柴祭之也

文仲至燔柴正義曰云文仲魯公子驅之曾孫

孫辰也者案世本考公生僖伯驅驅生哀伯遠達

伯氏瓶瓶生文仲張提公子彌會孫也云莊文之問

為大夫者案莊文之問為大夫云於特為賢者襄二

縱逆祀是莊文之問為大夫云於特為賢者襄二

四年左傳云先大夫曰臧文仲既沒其言立於後世

死猶不朽是於時為賢也云文二年八月丁卯大事

于大廟躋僖公始逆祀者案文二年公羊傳云大事

禮記

卷三十三

禮記

昭莊公為穆閔公為昭僖公為穆今躋僖公為昭閔

之終文公至惠公七世惠公為昭隱公為穆桓公為

案外傳云躋僖公弗綦云明為昭其次為穆以此言

臣之道此恩義逆順故云先禰後祖此公羊之義也

法春秋惠公與莊公當同南而西上懸桓與閔僖亦



禮記卷之三十一  
公為穆自此以下昭穆皆逆故定公八年順祀先公  
服氏云自躋僖公以來昭穆皆逆是同國語之說與  
何休義異公羊董仲舒說躋僖公逆祀小惡也左氏  
說為大惡也許君謹案同左氏說鄭駁之云兄弟無  
相後之道登僖公主於閔公主上不順為小惡也如  
鄭此意正以僖在閔上謂之為昭非昭穆也云與當  
為躋字之誤也者下文云老婦之祭盛於盆尊於瓶  
故知非與也與者夏祀竈神其禮尊以老婦配之耳  
故中雷禮祭竈先薦於與有主有尸用特牲迎尸以  
下略如祭宗廟之禮是其事大也躋者宗廟祭祀尸  
卒食之後特祭老婦盛於盆尊於瓶是其事小也云  
或作竈者諸禮記本有作竈字故云或也云禮尸卒  
食而祭躋躋躋也者特牲記註舊說云宗婦祭躋  
躋烹者祭躋躋用黍肉而已無邊豆俎云時人以為  
祭火神乃燔柴者依尸卒食而祭躋躋躋躋當時失  
禮又以此為祭火神遂乃燔柴故文云燔柴於與明  
失禮也皇氏云弗恭既以逆祀為是又以燔柴祭躋  
為是云祭火神乃燔柴者熊氏云宗伯以實柴祀日

禮記卷之三十一  
月星辰有大火之次故祭火神乃燔柴案異義竈神  
今禮戴說引此燔柴盆篚之事古周禮說顧頤氏有  
子曰黎為祝融祀以為竈神許君謹案同周禮鄭  
之云祝融乃古火官之長猶后稷為堯司馬其尊也  
是王者祭之但就竈暨一何陋也祝融乃是五祀之  
神祀於四郊而祭火神於竈暨於禮非也如鄭此言  
則祝融是五祀之神祀於郊與者正是竈之神常祀  
在夏以老婦配之有俎及邊豆設奠也暨又延尸入  
與躋者宗廟祭後直祭先炊老婦之神在於  
躋竈此祝融并與及躋三者所以不同也  
**禮也者猶體也**若人身體體不備君子謂之不成人  
設之不當猶不備也禮有大有小有顯有微大者不  
可損小者不可益顯者不可揜微者不可大也故經  
禮三百曲禮三千其致一也**致之言至也**一誠  
禮記卷之三十一

禮記卷之三十一 致之言至也 一誠



也經禮謂周禮也周禮六篇其官有三百六十曲猶事也事禮謂今禮也禮篇多亡本數未聞其中事儀

三千○當丁未有人室而不由戶者禮三百三千皆

猶誠也禮也至戶者○正義曰此一節論因上禮

信乃合亦各依文解之○禮也者猶體也者猶若人

身體也體不備君子謂之不成人釋體也人身體髮

膚骨肉筋脈備足乃謂成人若片許不備便不為成

人也設之不當猶不備也者合譬也禮既猶如人之

有體體雖備但設之不當則不成人則設禮不當亦

不成禮猶人體之不當也所以已祭天地復祭山川

社稷已事生人復祭宗廟是備祭之義也禮有大者

謂有大及多為貴也有小者謂有小及少為貴也有

顯者謂有高及文為貴也有微者謂有素及下為貴

也大者不可損小者不可益顯者不可掩微者不可

也故經禮三百曲禮三千者既設禮大小隨

大也者各隨其體而設禮不得不當也故經禮三

百曲禮三千者既設禮大小隨也雖三千三百之多而行之者皆須至

周公制禮遂有三百三百之多也其飲掩顯大微皆失至誠也周公

也雖三千三百之多而行之者皆須至也掩顯大微皆失至誠也周公

也雖三千三百之多而行之者皆須至也掩顯大微皆失至誠也周公

也雖三千三百之多而行之者皆須至也掩顯大微皆失至誠也周公

也雖三千三百之多而行之者皆須至也掩顯大微皆失至誠也周公

也經禮謂周禮也周禮六篇其官有三百六十曲猶

事也事禮謂今禮也禮篇多亡本數未聞其中事儀

三千○當丁未有人室而不由戶者禮三百三千皆

猶誠也禮也至戶者○正義曰此一節論因上禮

信乃合亦各依文解之○禮也者猶體也者猶若人

身體也體不備君子謂之不成人釋體也人身體髮

膚骨肉筋脈備足乃謂成人若片許不備便不為成

人也設之不當猶不備也者合譬也禮既猶如人之

有體體雖備但設之不當則不成人則設禮不當亦

不成禮猶人體之不當也所以已祭天地復祭山川

社稷已事生人復祭宗廟是備祭之義也禮有大者

謂有大及多為貴也有小者謂有小及少為貴也有

顯者謂有高及文為貴也有微者謂有素及下為貴

也大者不可損小者不可益顯者不可掩微者不可

也故經禮三百曲禮三千者既設禮大小隨

大也者各隨其體而設禮不得不當也故經禮三

百曲禮三千者既設禮大小隨也雖三千三百之多而行之者皆須至

周公制禮遂有三百三百之多也其飲掩顯大微皆失至誠也周公

也雖三千三百之多而行之者皆須至也掩顯大微皆失至誠也周公

也雖三千三百之多而行之者皆須至也掩顯大微皆失至誠也周公

也雖三千三百之多而行之者皆須至也掩顯大微皆失至誠也周公

君子之於禮也有所竭情盡慎致其敬而誠若謂以

少小下素為貴也若順也有美而文而誠若謂以

多大高文為貴也君子至誠若正義曰此經

義有

卿每卿下後至漢孝文帝時

士作考工記補之非土之未有人室而不由戶者

室而不由戶者禮必由誠故云



所竭情盡慎致其敬而誠者當求諸於內有所求竭已情

誠和順故以少小下素為貴也此一經明多大高文為貴之義有美而美而文章顯著而行至誠和順者章

之於

素順則也言內行誠順則以少小下

君子之於禮也有直而行也謂若始死哭踊無節也

有曲而殺也謂若父在為母期也有經而等

也謂若天子以下至士庶人為父母三年有順而

討也討猶去也謂若天子以十二公以九侯伯以

七子男以五為節也去起呂反有擗而播也擗

之言芟也謂芟殺有所與也若祭者貴賤皆自所得

不使虛也擗所監反又所有推而進也謂若王

者之後得用天子之禮有放而文也謂若天子之

服服日月以至黼黻放方往反下有放而不致也

謂若諸侯自山龍以下有順而撫也謂若

謂若君沐梁大夫沐稷士沐梁撫之君子至也

曰此經廣明禮意不同有直而行也者君子之於

禮一事也直而行謂親始死孝子哀感哭踊無節直

已天性而行也。有曲而殺也者二事也曲殺謂

禮記疏

卷三十三 三十

及古制



討也者四事也順猶順序討猶去也謂天子至尊每  
 十二為節自此以下轉相降差公九侯伯七子男五  
 是順序而稍去之也。有漸而播也者五事也。漸  
 也播布也謂君祭而羣臣助祭得俎而下至胞翟一  
 切悉有所得是芟上貴之分以布徧於下也。有推  
 而進也者六事也謂二王之後已喪天位而天子必  
 推而進之使用王禮也。有放而文也者七事也放  
 法也謂天子畫日月星辰於衣服是法天以爲文。有  
 有放而不致也者八事也致極也謂諸侯以下亦有  
 放法而不得極也。有順而撫也者九事也撫猶拾  
 取也謂若君沐梁大夫用稷士用梁  
 士卑不嫌是拾君之禮而用之也

三代之禮一也民共由之或素或青夏造殷因

俱趨誠也由用也素尚曰黑尚青者也言所尚雖異  
 禮則相因耳孔子曰殷因於夏禮所損益可知也

殷於因禮所損益可知也變白黑言素青者秦二世  
 時趙高欲作亂或以青為黑黑為黃民言從之至今

語猶存也

代所行之禮雖各別一皆趨於至誠故云一也者謂三  
 由之者由用也非唯君行禮用誠如一也民亦共  
 誠如一也。或素者前明三代雖異而俱用誠是同  
 此述其迹異也或素尚白也尚白殷世之禮也或青  
 者尚黑夏世之禮也然夏先殷後今先云或素者記  
 是尚時今欲見周因於殷殷因於夏禮也。夏造者  
 造來之禮雖同而先從夏始故云夏造也。殷因者  
 因於夏禮而用之故云殷因也。一也至存也。○  
 正義曰一也俱趨誠也文承上經禮三百曲禮三千  
 其致一也一謂至誠故知此一亦至誠也云青尚黑  
 者也者夏以十三月為正於時草之萌芽變白而  
 正尚黑故知青謂黑也云秦二世時趙高欲作



亂或以青為黑黑為黃民言從之至今語猶存也者  
案史記秦二世名胡亥於時丞相趙高欲殺二世未  
知人從已否乃指鹿為馬人畏趙高皆稱鹿為馬是  
其事也其以青為黑以黑為黃鹿為馬之類也鄭云  
胡亥既近相傳知之此作記之人在後故或  
素或青若王肅之說則異於此故家語云夏后以水  
德而王色尚黑周以木德王色尚黃舜以上德王色  
尚白論王肅以為夏同堯皆尚其紫色舜土德  
王尚白闕論王肅以為夏同堯皆尚其紫色舜土德  
青土既尚青水而生為功東方生物之始故尚  
尚白王肅此說與檀弓而用白也故殷是水德而  
緯候文乖不可用也

禮記註疏卷第二十三終

禮記註疏卷第二十四

漢鄭氏註

唐孔穎達疏

禮器

周坐尸詔侑武方其禮亦然其道一也言此亦周所

因於殷也武當為無聲之誤也方猶常也告尸行節

勸尸飲食無常若孝子之為也孝子就養無方詔侑

或為詔囿○侑音又本或作宥武音無養羊讓夏立

尸而卒祭夏禮尸有事則坐殷坐尸無事猶坐

禮記疏

卷第二十四

及古



周旅酬六尸禮記使之相酌也后稷之尸發爵不受旅

曾子曰周禮其猶釀與禮記合錢飲酒為釀旅酬相酌

似之也王居明堂之禮仲秋乃命國釀禮記又其約反與

音禮記周坐至釀與禮記正義曰此一節論三代尸禮不

尸周因坐之也禮記詔侑武方者亦因殷也詔告也侑

勸也方常也子事父母就養無方故在宗廟之中禮

主於孝凡預助祭者皆得告尸威儀勸尸飲食無常

人也其禮亦然者其於周禮坐尸及詔侑無方之禮

亦因於殷禮故云亦然也其道一也者其用至誠之

道一也禮記夏立尸而卒祭者此更本殷周所損益之

因也夏祭乃有尸但立猶質言尸是人人不可久坐

神坐故尸唯飲食斲坐若不飲食時則尸倚立以至

祭竟也禮記殷坐尸者此殷因夏之有立尸而損其不

坐之禮益為恆坐之法也是殷轉文也言尸本象神

神宜安坐不辯有事與無事猶坐也禮記周旅酬六尸

者此周又因殷而益之也旅酬六尸謂禘祭時聚羣

廟之主於太祖后稷廟中后稷在室西壁東嚮為發

爵之主尊不與子孫為酬酢餘自文武二尸就親廟

尸凡六在后稷之東南北對為昭穆更相次序以酬

也殷但坐尸未有旅酬之禮而周益之也然大祫多

主而唯云六尸者先儒與王肅竝云毀廟無尸但有

主也禮記曾子曰周禮其猶釀與者曾子引世事證周

禮旅酬之儀象也釀斂錢共飲酒也凡相敵斂錢飲

酒必非忘懷之酌得而遽飲必令平徧不偏頗與周

禮次序旅酬相似也其王肅禮作遽註云曾子以為

使六尸旅酬不三獻猶遽而略禮記告尸至為也

正義曰告尸行節解經詔也勸尸飲食解經侑也案

特牲少牢延尸及詔侑相尸之禮皆是祝官則是有

常而云無常者熊氏云謂就衆祝之中但有祝官皆

得為之不常用一祝也案周禮大祝下大夫二人上

士四人小祝中士八人下士

十有六人是皆得相侑尸也



君子曰禮之近人情者非其至者也近人情者褻而

遠之者敬

○近附近之近  
註同遠于萬反

郊血大饗腥三獻燔一獻

孰郊祭天也大饗祫祭先王也三獻祭社稷五祀

一獻祭羣小祀也燔沈肉於湯也血腥燔孰遠近備

古今也尊者先遠差降而下至小祀孰而已

○燔似  
廉反

是故君子之於禮也非作而致其情也作起也敬

非已情也所以下彼

○下戶  
嫁反

此有由始也

有所法

也是故七介以相見也不然則已慤三辭三讓而至

不然則已慤已猶甚也慤慤愿貌大愿則辭不見

情無由至也

○慤本又作慤子六反又音促愿  
音願大音泰見賢通反下龍見同

人將有事於上帝必先有事於頌宮上帝周所郊

祀之帝謂蒼帝靈威仰也魯以周公之故得郊祀上

帝與周固先有事於頌宮告后稷也告之者將以配

天先仁也頌郊之學也詩所謂頌宮也字或為郊宮

○頌本或作  
泮依註音判晉人將有事於河必先有事於惡池

惡當為呼聲之誤也呼池嘔夷并州川

○惡依註音  
呼又音虐好

故反池大河反註齊人將有事於泰山必先有事於

配林配林林名三月繫七日戒三



日宿慎之至也

繫繫牲于牢也戒散齊也宿致齊

也將有祭祀之事必先敬慎如此不敢切也○順之至也順

當作慎散齊悉旦反故禮有擯詔樂有相步温之至

**也**皆為温藉重禮也擯詔告道賓主者也相步扶

工也詔或為紹○相息亮反註同温紆運反君子

也○正義曰此一節論禮以尊遠為敬近人情為褻

禮之近人情者謂若一獻孰飲食既孰是人情非是敬

之至極也○郊血者以近者為褻遠者為敬其事非

一今此先從鬼神之事而說也郊用犢犢有血有肉

肉於人食啗之事於人情為近血於人食啗最遠天

神尊嚴不可近同人情故薦遠人情者以為極敬也

○大饗腥者大饗祫祭宗廟也腥生肉也宗廟為私

此郊為劣故薦去人情稍近之腥示為敬降於天也

三獻爛者三獻謂祭社稷五祀也其禮三獻故因

其祭為三獻也爛沉湯肉去人情漸近而社稷五祀

降於宗廟故用爛又明其敬劣也○一獻孰者一獻

祭羣小祀小祀卑酒一獻也其用孰肉孰肉是人情

所食最為褻近小祀神為最輕故以熟近人之食祭

之表其敬又劣也○郊祭至而心正義曰知郊

祭天者郊特牲云於郊故謂之郊是郊為祭天也云

大饗祫祭先王也者案宗伯以肆獻裸饗先王以下

宗廟之祭凡有大饗者此云大饗饗中最大故為祫

也此大饗之文在郊血之下故知非大饗帝也云三

獻祭社稷五祀一獻祭羣小祀也者以冕服差之案

司服祀四望山川則毳冕毳冕子男之服子男五獻

以下差之也祭社稷五祀則絺冕宜三獻也祭羣小

祀則玄冕宜一獻也云血腥爛孰遠近備古今也者

禮記

卷之三十四

及古



先遠也案宗伯祭廟以裸鬯為始祭社稷五祀以血  
 為始此云郊血大饗腥三獻爛者謂祭祀初始降神  
 之外於正祭之時有此郊血大饗腥之屬也凡郊與  
 大饗三獻之屬正祭之時皆有血有腥有爛有孰此  
 云郊血是郊有血也郊特牲云毛血告幽全是宗廟  
 有血也宗伯云以血祭社稷五祀是三獻有血也  
 楚語云禘郊之事則有全烝是郊祭天有孰也有孰  
 則有腥可知也宗伯云以肆獻裸饗先王是饗有  
 腥有孰也此云三獻爛宗伯云以血祭社稷五祀既  
 有血有爛明有腥有孰可知也然則郊天與大饗三  
 獻並有血腥爛孰今所以各言者皇氏云此據設之  
 先後郊則先設血也後設腥與爛孰雖以郊為主其  
 祭天皆然也大饗之時血與腥同時俱薦當朝事迎  
 尸於戶外薦血腥也雖以大饗為主其宗廟之祭皆  
 然也其三獻之祭血腥與爛一時同薦凡薦爛之時  
 皆在薦腥之後但社稷五祀初祭降神之時已埋血  
 宗伯之文是也至正祭薦爛之時又薦血此文是也  
 若羣小祀之屬唯有薦孰無血腥爛也以其神卑故

耳先薦者設之在前也進者受之居後皆皇氏之說  
 義當然也熊氏云宗廟之祭無血鄭註論語云宗廟  
 之禮自血腥始者謂腥肉有血今案詩小雅論宗廟  
 之祭云執其鸞刀以啓其毛取其血管則是有用血  
 之明文也熊氏云無血其義非也○是故至至也○  
 此一節論君子行禮當降下於彼積漸擯相敬慎之  
 至○非作而致其情也者作起也君子行禮本意所  
 為上下前人非是私自專輒徒起而致其已情也○  
 此有由始也者既非直任我情而凡有所行皆有由  
 以為始也由謂法天地之道先人後己○是故七介  
 以相見也者行敬既非直起已情皆有所由為始故  
 陳七介以相見申賓主之情也此言七介者舉中言  
 之也○不然則已慤者已甚也慤愿貌若不如是陳  
 擯介相見則甚為愿慤言愿慤太甚也○三辭三讓  
 而至者依司儀賓至大門外陳擯介交擯三辭畢君  
 迎賓拜辱至大門三讓三讓入大門主君每門讓賓  
 一辭是三辭三讓而情意相至也○不然則已慤者  
 謂慤愿急蹙若不為此三辭三讓則大急蹙情無由







字又當云温潤承承藉也

禮也者反本修古不忘其初者也故凶事不詔朝事以

**樂**

二者反本也哭泣由中非由人也朝廷養賢以

樂樂之也醴酒之用玄酒之尚割刀之用彎刀之貴

莞簟之安而橐鞬之設

三者脩古德去實曰鞬禹

貢三百里納鞬服

○彎力端反莞音官一音九簟徒點反橐字亦作橐古老反鞬江八

反是故先王之制禮也必有主也

主謂本與古也

故可述而多學也

以本與古求之而已

禮也至

正義曰此一節論禮之所設反本修古故可述而多學反本謂反其本性修古謂修習於古定本及請本

作循字當作修○不忘其初者也繇其反本修古故  
不忘其初也○故凶事不詔者此凶事及朝事是反  
本也本謂心也凶事喪親之事也詔告也孝子親喪  
痛由心發故啼號哭泣不待外告而哀自至是反本  
還其孝性之本心也○朝事以樂者朝事謂朝廷之  
樂也故臣人門必縣與奏樂之事是反本還其樂朝  
廷之本心○醴酒之用玄酒之尚者此下三事是修  
古也醴酒五齊第二酒也玄酒是水也尚上也言四  
時祭祀有醴酒之美而陳尊在玄酒之下以玄酒之  
尊置在上此是修古也○割刀之用彎刀之貴者割  
刀今之刀也彎刀古刀也今刀便利可以割物之用  
古刀遲緩用之為難而宗廟不用今刀而用古刀亦  
是修古故也○莞簟之安而橐鞬之設者莞簟今之  
席也詩云下莞上簟乃安斯寢言其細精而可安人  
也橐鞬除穗粒取稈橐為郊席祭不用莞簟之可安  
而用設橐鞬之纒席亦修古也○是故先王之制禮  
也必有主也者主謂本與古也既初不可忘故先王



制禮必有反本修古之法也。○故可述而多學也者。禮既反本而修古。若欲述行學習。但用本與古以求之。則可得也。故云可述而多學也。○**禮**德去至。蘇服。○正義曰。案禹貢五百里甸服。百里賦納總。謂所刈禾也。二百里納銍。謂刈禾穗也。三百里納秸服。謂禾去其實。唯稟秸也。四百里粟。五百里米。

君子曰無節於內者觀物弗之察矣。**禮**節猶驗也。欲察

物而不由禮弗之得矣。故作事不以禮弗之敬矣。出

言不以禮弗之信矣。故曰禮也者物之致也。**禮**致之

言至也。極也。**禮**君子至致也。○正義曰。此一節明作

弗之察矣者。節猶驗也。內猶心也。物萬物也。察猶分

辯也。言若欲外觀察先萬物必先內有識驗之明。若

心內無明則外不能分辯也。○欲察物而不由禮弗

之得矣者。心由內所識是可節是禮也。言若外欲觀

察萬物而心不由禮則察物不能得也。○故曰禮也

者物之致也者。引舊語結察物必須禮也。致猶至極

也。無禮既不為民物敬信。故禮所以為萬物之至極也。

是故昔先王之制禮也。因其財物而致其義焉。爾故作

大事必順天時。**禮**大事祭祀也。春秋傳曰啓蟄而郊

龍見而雩。始殺而嘗。閉蟄而烝。○烝之為朝夕必放

於日月。**禮**日出東方。月生西方。為高必因丘陵。**禮**謂

冬至祭天於圜丘之上。為下必因川澤。**禮**謂夏至祭

地在方澤之中。是故天時雨澤。君子達。達。達。達。達。達。

循皆也。齎齎勉勉也。君子愛物。見天雨澤。皆勉勉勸

勸。勸。勸。勸。勸。勸。勸。勸。勸。勸。勸。勸。勸。勸。勸。勸。勸。勸。



樂○齊亡匪反徐  
音尾樂音洛  
論是故至壹焉○正義曰此一節  
○因其財物而致其義焉爾者財物猶云才性也禮  
既為一切萬物之至極故聖人制禮因萬物之才性  
而致其義也故作大事必順天時者自此以下皆因  
財物之事也但萬物大莫過於天故順天時而起也  
順於天時其事在下○為朝夕必放於日月者亦順  
天時也為朝謂天子春分之旦朝日於東門之外為  
夕謂天子秋分之夕祀月於西門之外也日是陽故  
朝旦用事月為陰故夕晚用事也日且出自東方故  
於東方而朝之月初生出自西方故於西方而祀之  
朝禮有東西之異是放法於日月之始○為高必因  
丘陵者為高謂冬至祭皇天大帝耀魄寶也丘陵謂  
圓丘天圓而高故祭其天神於圓丘之上也是為高  
必因丘陵也○為下必因川澤者為下謂夏至祭崑  
崙之神也川澤方澤也地方而下故祭其神於方澤  
是為下必因川澤也○是故天時雨澤君子達壹壹  
焉者達猶皆也壹壹勉勉勸樂之貌也君子謂天下

也天以高圓為質地以下方為體天子愛物為用故  
天地感祭而降雨澤天子皆愛物生而勉勉勸樂所  
以與天地合德也○大事至而烝○正義曰案成  
十三年左傳云國之大事在祀與戎故知大事謂祭  
祀也引春秋傳者桓五年左傳又云啓蟄而郊者謂  
夏正建寅之月蟄蟲啓戶郊祭天也云龍見而雩者  
謂建巳之月龍星昏而見雩祭天求雨也云始殺而  
嘗者謂建酉之月陰氣始殺而嘗祭宗廟也云閉蟄  
而烝者謂建亥之月烝祭宗廟  
烝衆也萬物皆成可薦者衆

是故昔先王尚有德尊有道任有能舉賢而置之聚衆

而誓之禮古者將有大事必選賢誓衆重事也是故

因天事天禮天高因高者以事也因地事地禮地下

因下者以事也因名山升中于天禮名猶大也升上



也中猶成也謂巡守至於方嶽燔柴祭天告以諸侯

之成功也孝經說曰封乎泰山考績燔燎禪乎梁甫

刻石紀號也○上時掌反守手又反燎力妙反又力

因吉土以饗帝于郊吉土王者所卜而居之土也

饗帝于郊以四時所兆祭於四郊者也今漢亦四時

迎氣其禮則簡升中于天而鳳凰降龜龍假功成

而太平陰陽氣和而致象物○假音格至也饗帝於郊而風

雨節寒暑時五帝主五行五行之氣和而庶徵得

其序也五行木為雨金為暘火為燠水為雨土為風

○暘音陽燠於六反是故聖人南面而立而天下大治

立者視朝○治直吏反是故至大治○正義曰上

此經明舉賢任能敬事天地遂致龜龍降集○舉賢而

有道之士○任有能者謂使任有能之衆○舉賢而

置之聚眾而誓之者謂至將祭之時選舉賢能○舉賢而

在於祭位則射以擇士是也而又聚集其眾而誓○舉賢而

之則其有不恭則服大刑是也○是故因天事天者

謂因天體之高以高處以事天則上文為高必因丘

陵是也○因地事地者地體卑下因卑下之處以事

地則前文為下必因川澤是也○因名山升中于天

者此還因天事天但事天非在一所此謂封禪之時

中成也謂天子巡守至方嶽之下因此有名之大山

升進諸侯成功之事以告於天○因吉土以饗帝于

禮記

卷三十四

禮記



者假至也此覆說上文升中于天以天下太平故風  
 風隨德而降龜龍感化而至○饗帝於郊而風雨節  
 寒暑時者覆說前文因吉土以饗帝以陰陽順序故  
 風雨應節寒暑順時然上因天事天因地事地是圓  
 丘方澤不有感致者以圓丘方澤等未太平之時未  
 能感致故不云升中于天此是太平之後故致風未  
 與龜龍吉土饗帝雖未太平已行此禮但功成之後  
 陰陽彌更順之故舉以言焉若據太平饗帝則致時  
 和自然圓丘方澤太平之時致祥瑞可知○是故聖  
 人南面而立而天下大治者以其尚德尊賢奉天事  
 地陰陽相合嘉瑞並來以是之故聖人但南面而立  
 朝夕視朝而天下大治○禮名猶至號也○正義曰  
 泰山謂方嶽也巡守至於方嶽燔柴祭天告以諸侯  
 之成功也此謂封禪也太平乃封禪其封禪必因巡  
 守而為之若未太平但巡守而已其未太平巡守之  
 時亦燔柴以告之故王制說天子巡守必先柴若太  
 平巡守之時初到方嶽以燔柴告至之後乃考諸侯  
 功績乃封土為壇更燔柴祭天告諸侯之成功也此

唯泰山為之餘嶽則否其巡守則每嶽皆至也而皇  
 氏云太平乃巡守案詩頌時邁巡守若祭柴望時邁  
 武王之詩而有巡守之禮武王未太平何得云太平  
 乃巡守其義非也云孝經說云至刻石紀號皆孝經  
 緯文也封乎泰山者謂封土為壇在於泰山之上考  
 績燔燎者謂考諸侯功績燔柴燎牲以告天禪乎梁  
 甫者禪讀為埤謂除地為壇在於梁甫以告地也梁  
 甫是泰山之旁小山也刻石紀號也者謂刻石為文  
 紀錄當代號諡案白虎通云王者易姓而起必升封  
 泰山何報告之義所以必於泰山何萬物之所交代  
 之處也必於其上何因高告高順其類故升封者增  
 高也下禪梁甫之基廣厚也刻石紀號者著已之功  
 迹以自勸也增泰山之高以報天附梁甫之基以報  
 地或曰封者金泥銀繩或曰石泥金繩封之印璽故  
 孔子曰封泰山觀易姓而王可得數者七十有餘三  
 皇禪於繹繹之山五帝禪於亭亭之山三王禪於梁  
 甫之山繹繹無窮之意禪於有德者而居之無窮已  
 亭亭者制度審諦道德著明梁甫者梁信也甫輔也



信輔天地之道今案書說禪者除地為墀而白虎通云禪以讓有德其義非也案史記封禪書齊桓公欲行封禪管仲諫止辭云自古封禪七十二家夷吾所識十有二焉昔有無懷氏封泰山禪云云伏犧氏封泰山禪云云神農炎帝黃帝顓頊帝嚳堯舜禹湯周成王皆封泰山唯禹禪會稽成王禪社首其餘皆禪云云者亦泰山旁小山名也但白虎通與史記禪處不同未知孰是也白虎通又云王所以巡守何巡者循也守者收也謂循行天下收人道德太平恐遠近不同政化幽隱有不得其所者故必自行之謹敬重民之至也熊氏云太平乃巡守其義非也已難於上○**禮**吉士至則簡○正義曰饗帝于郊以四時所光祭於四郊者也謂木帝於東郊火帝於南郊金帝於西郊水帝於北郊土帝亦於南郊又王者各祭感生之帝於南郊故小宗伯云兆五帝於四郊謂此也○**禮**五帝至為風○正義曰五帝主五行者即谷帝靈威仰之屬分主五行各主七十一日故坤靈圖云五帝東方木色蒼七十二日云云是也云庶徵得其序

也者即尚書洪範八曰念用庶徵庶衆也彼論也衆行得失之驗云五行木為雨金為暘火為燠水為寒土為風秦洪範曰肅時雨若曰又時暘若曰哲時燠若曰謀時寒若曰聖時風若是五行之氣各有所主也鄭義五行所主如此也

**天道至教聖人至德****禮**口下事也廟堂之上尊尊在阼

**犧尊在西廟堂之下縣鼓在西應鼓在東****禮**禮樂之

器尊西也小鼓謂之應犧周禮作獻○鼎音雷犧素河反註及下同

縣音玄應應對之應作獻本又作戲同素河反下同**君在阼夫人在房****禮**人君

尊東也天子諸侯有左右房大明生於東月生於西

此陰陽之分夫婦之位也**禮**大明日也○分扶問反君西



酌犧象夫人東酌罍尊禮記象日出東方而西行也月

出西方而東行也周禮曰春祠夏禴裸用雞彝易彝

皆有舟其朝踐用兩獻尊其再獻用兩象尊皆有罍

諸臣之所酢夏禴戶嫁反下音藥禮交動乎上樂

交應乎下和之至也禮記言交乃和禮記天道至也

明天道用教以示人聖人則放之以為德故君立於

作以象日夫人在西房以象月天道至教者謂天垂

日月以示人以至極而為之教○聖人至德者聖人

法天之至極而為德○廟堂之上罍尊在作犧尊在

西者罍尊在作謂夫人所酌也犧尊在西謂君所酌

也○廟堂之下縣鼓在西應鼓在東者縣鼓謂大鼓

也在西方而縣之應鼓謂小鼓也在東方而縣之熊

氏云此謂諸侯時祭所用之禮故罍尊夫人所酌也

若天子之祭則罍尊在堂下故禮運云澄酒在下酒

謂三酒在堂下司尊彝云皆有罍諸臣之所酢則君

不酌罍也案大射禮建鼓在作階西南鼓應罍在其

東一建鼓在其南東鼓朔罍在其北一建鼓在西階

之東南而大射禮是諸侯之法此亦諸侯之禮所以

大鼓及應所縣不同者熊氏云大射謂射禮也此謂

祭禮也是諸侯之法雖同諸侯祭射有異案大射註

云應罍應朔罍也又云便其先擊小後擊大也此謂

祭之則朔罍應罍皆大鼓之旁先擊朔罍次擊應罍

乃擊大鼓以其相近故云便也以其稱朔始也故

知先擊朔罍以其稱應故知應朔罍也又大射稱建

鼓此云縣鼓大射應鼓既在大鼓之旁此應鼓在東

方與縣鼓別縣者皆謂祭與射也○君西酌犧象

夫人東酌罍尊者案上云罍尊在作當階上而

設之則犧尊在西當階上而陳之故君於作階

西嚮酌犧尊夫人於西房之陳東嚮酌罍尊○禮交

動乎上者謂君與夫人酌獻之禮交相動於堂上也

樂交應乎下者謂縣鼓應鼓相應在於堂下○和之

禮記

禮記

禮記

禮記



至也者謂堂上下禮樂交相應會和諧之至極也。○  
 此經而論犧尊貴於鬯尊而犧尊在西縣鼓木於應  
 鼓而縣鼓在西故云禮樂之器尊西云犧周禮作獻  
 者案周禮司尊彝兩犧尊字作兩獻尊鄭云獻讀為  
 犧。○  
 人在房故云君至右房。○正義曰此以經云君在阼夫  
 夫人以下唯西房也。知天子諸侯有左右房者以卿  
 主夾之無西房也。知天子諸侯有左右房者以士喪  
 禮主婦繫于室在主人西喪是記君之喪婦人髮帶  
 麻于房中亦當在男子之西故彼註亦云則西房也  
 又顧命云天子有左右房此云夫人在房又云夫人  
 東酌鬯尊是西房也。故云天子諸侯有左右房。○  
 象日至所酢。○正義曰引周禮司尊彝者證鬯尊與  
 此經中夫人東酌鬯尊不同故引以明之見其不同  
 之意春祠夏禴禘用雞彝身彝之屬其義只於明堂  
 疏於此略之

禮也者反其所自生

自由也制禮者本已所出得民

心也樂也者樂其所自成

作樂緣民所樂於已之

功舜之民樂其紹堯而作大韶湯武之民樂其濩伐

而作濩武

護戶故反又作濩

是故先王之制禮也以節事

動反本也脩樂以道志

勸之善也音導故觀其禮

樂而治亂可知也

國亂禮慢而樂淫也 遽伯玉曰

君子之人達

觀其禮樂則知治亂也 遽伯玉大

夫也名瑗

遽其居反瑗于卷反

故觀其器而知其工之巧觀

其發而知其人之知

禮樂亦猶是也音智故曰君



子慎其所以與人者

禮也至人者

禮樂相交故此經更論先王制禮樂以節事道志化  
民治下也○禮也者反其所自生者自由也言王者  
制禮各反其本○王業所由生以制禮也猶若殷周為  
民除害以得民心○樂也者樂其所自成者自由也言  
王者制樂樂已所由成者以制樂若殷周之等民樂  
其用武除殘討惡以成王業故作樂以尚其威武也  
但禮之與樂俱是象其王業所由但禮據王業之初  
樂據王業之本俱太平功成治定之後制禮本論其  
初故云反其所自生作樂論其未故云樂其所自成  
○是故先王之制禮也以節事者以禮為反本故用  
禮以節萬事動皆反本以初生王業用此禮以得民  
心故用民心之義以節事○修樂以道志者王者  
修治所作之樂以道達已志由已用此樂以成王業  
故修正其樂以勸道已志使行之不倦○故觀其禮  
樂而治亂可知也者若能以禮節事以樂道志則國

治也若不以禮節事不以樂道志則國亂也故云治  
亂可知也○蘧伯玉曰君子之人達者達謂通達  
有德君子自達義理觀其禮樂則知治亂蘧伯玉  
有此言故記者引之結成治亂可知之事○故觀其  
器而知其工之巧者此又工匠之事譬喻禮樂觀其  
器之善惡而知工匠之巧拙器善則工巧器惡則工拙  
○觀其發而知其人之知者此又以人事譬喻禮樂  
觀其人之發動所為而知其人之有知若發而皆中  
則知有知若發而不中則知無知禮樂亦猶是也若  
禮正而樂和則知其國治若禮慢而樂淫則知其國  
亂也○故曰君子慎其所以與人者禮樂既為人之  
所觀以此之故君子治國以謹慎其所以與人相接  
者謂禮樂之事此禮樂者謂與人交接之具故慎之  
言將以是觀之○禮自自由至心也○正義曰制禮者  
本已所由得民心者若舜元由能紹堯之功得民心  
而初王業全制禮之時還基本初時得民心之事而  
制禮若舜質素初則陶於河濱後制禮則尚質素故  
考工記云有虞氏尚陶是也禹則治水始立溝洫後



制禮則尚其工匠之事夏后氏尚匠是也湯則以桀  
 荒淫器物失所湯以制禮樂之器而得民心殷人尚  
 梓是也周武王以紂昏淫尊卑無叙故尚文物車旅  
 之屬而得民心周人尚輿是也此皆本其所以得民  
 心是也○**禮**作樂至濩武○正義曰作樂者緣民所  
 樂於已之功作樂章功成之事已之功成人之所樂  
 故云所樂於已之功也舜之民樂舜紹堯而作大韶  
 湯武之民樂其濩伐而作濩武者此亦因其所由與  
 禮不異但禮雖治定乃作則本其初始得民心之時  
 樂以成功乃為即歌當時喜樂之事所以與禮異也  
 但禮是初始得民心而已樂是樂其末故其民心樂  
 其紹堯樂其濩伐○**禮**動反本也○正義曰王者治  
 國動皆反本修古而以禮節之○**勸**之善也○正  
 義曰經云修樂以道志者言功成之極故王者作樂  
 之後恆修治此樂章以道已志行善不忘故云勸之善也

太廟之內敬矣君親牽牲大夫贊幣而從**禮**納牲於庭

時也當用幣告神而殺牲○從才用反下同君親制祭夫人

薦盞禮親制祭謂朝事進血幣時所制者制肝洗於

鬱鬯以祭于室及主○盞烏浪反君親割牲夫人薦

酒**禮**親割謂進牲執醴時卿大夫從君命婦從夫人

洞洞乎其敬也屬屬乎其忠也勿勿乎其欲其饗之

也**禮**勿勿猶勉勉也○洞音勸屬之玉反納牲詔於庭血毛詔

於室羹定詔於堂三詔皆不同位蓋道求而未之得

也**禮**肉謂之羹道猶言也○定徐丁若反一音如字設祭于堂**禮**

設祭之饌於堂人君禮焉為祊乎外**禮**祊祭明日之



釋祭也謂之祊者於廟門之旁因名焉其祭之禮既

設祭於室而事尸於堂孝子求神非一處也周禮曰

夏后氏世室門堂三之二室三之一詩頌綠衣曰自

堂徂基音亦處昌慮反故曰於彼乎於此乎音不知

神之所在也音亦處昌慮反故曰於彼乎於此乎音不知

祊之祭故云太廟其實諸廟亦皆敬矣此章所論謂

侯伯子男祭廟之禮○君親牽牲大夫贊幣而從者

此謂裸鬯既訖君出廟門以迎牲牽牲而入納於庭

之時也於時須告神以殺牲大夫則贊佐執幣而從

君君乃用幣以告神○君親制祭夫人薦盞者此謂

殺牲已畢進血腥之時斷制牲肝洗於鬱鬯入以祭

神於室於此之時夫人薦盞齊以獻之侯伯子男之

君朝踐君不獻故夫人薦盞○君親割牲夫人薦酒

者謂薦孰時君親割牲體於時君亦不獻故夫人薦

酒○卿大夫從君命婦從夫人者謂制祭割牲之時

則卿大夫從君也薦盞酒之時命婦從夫人也○洞

洞乎其敬也者洞洞質慤之貌言君與夫人卿大夫

之等皆容貌洞洞然其為恭敬也○屬屬乎其忠也

者屬屬專一之貌其心則屬屬然專一盡其忠誠也

○勿勿乎其欲其饗之也者勿勿猶勉勉也言中心

勉勉乎欲望神之歆饗○納牲詔於庭者詔告也謂

牲入在庭以幣告神故云詔於神○血毛詔於室者

謂殺牲取血及毛入以告神於室○羹定詔於堂者



知此於彼堂乎於彼室乎於此祊乎以古語於此故  
 記者引以結之○**註**納牲至殺牲○正義曰下云納  
 牲詔於庭此有大夫贊幣故知納牲於庭時用幣以  
 告神○**註**親制至及主○正義曰親制祭謂朝事進  
 血幣時者案郊特牲云取腍膋燔燎升首報陽也又  
 祭義取腍膋之後又燔祭祭腥則腍膋所用在腥燔  
 之前故知血幣是朝事時也云所制者制肝洗於鬱  
 鬱者約漢禮而知也知祭於室及主者郊特牲云詔  
 祝於室是也○**註**親制至體時○正義曰皇氏以為  
 謂薦孰之時進牲之孰體也熊氏禮本牲為腥也謂  
 薦腥體孰體薦腥體謂朝踐薦腥時孰體謂饋食薦  
 孰時案經文君親制祭夫人薦盜君親割牲夫人薦  
 酒薦酒薦盜既不得同時則割牲何得薦腥兼薦孰  
 熊氏之說非也○**註**肉謂之羹○正義曰爾雅釋器  
 文○**註**設祭至禮焉○正義曰知者特牲少牢皆設  
 饌在與此言設饌於堂故知人君禮也○**註**祊祭至  
 祖基○正義曰此云為祊乎外稱外故知明日祊祭  
 也郊特牲云索祭祝于祊不云外故鄭彼註不云明

日繹祭也云謂之祊者於廟門外之旁因名也  
 釋宮云廟門謂之祊今日繹祭於廟門外之兩旁  
 以廟門為稱故云因名焉云其祭之禮既設祭於室  
 而事尸於堂者以正祭設饌在室故知繹祭亦設饌  
 在室案有司徹上大夫賓尸坐尸俯於堂酌而獻尸  
 故知人君繹祭亦事尸於堂也但卿大夫賓尸禮略  
 不設祭於室又不在廟門與於君也云夏后氏世室  
 門堂三之二室三之一者證廟門之旁有室有堂也  
 又引詩頌絲衣之篇者證繹祭在堂事尸也絲衣之  
 篇論繹祭之時從堂上往於堂下之基故云自堂徂  
 基○**註**不知至在也○正義曰案郊特牲云不知神  
 之所在於彼乎於此乎此文唯云於彼乎於此乎故  
 鄭云彼上文為註以會此文明是一也

**獻質**謂祭羣小祀也**三獻文**謂祭社稷五祀五

**獻祭**謂祭四望山川也**七獻神**謂祭先



公一之一差取義各別正義曰此一節明祭諸神獻數  
 但一獻而已其禮質略三獻文者謂祭社稷五祀  
 其神稍尊比羣小祀禮儀為文飾也五獻察者謂  
 四望山川其神既尊神靈明察七獻神者謂祭  
 公之廟禮又轉尊神靈重也謂祭先公  
 正義曰鄭知然者案周禮司服職玄冕一章祭羣小  
 祀故知一獻當祭羣小祀絺冕五章祀四望山川故知  
 知二獻祭社稷五祀也毳冕五章祀四望山川故知  
 五獻祭四望山川也鷩冕七章享先公故知七獻祭  
 先公也案此社稷三獻畢於四望山川而大宗伯職  
 云以血祭社稷五嶽又大司樂祭社稷奏太簇祀四  
 望奏姑洗又禮緯云社稷牛角握五嶽四瀆角尺以  
 此言之則社稷尊於四望山川而獻與衣服卑者熊  
 氏云獻與衣服從神之尊卑其餘處尊者以其有功  
 與地同類故進之在上從國中之神莫貴於社稷之  
 類直以功見尊其實卑也  
 以是地別神故不為尊也

大饗其王事與

盛其饌與貢謂禘祭先王

音餘事與三

牲魚腊四海九州之美味也籩豆之薦四時之和氣

也音昔此饌諸侯所獻

音昔內金示和也

此所貢也

內之庭實先設之金從革性和荆揚二州貢金二品

音納東帛加璧尊德也音昔貢享所執致命者君子於

玉比德焉龜為前列先知也音昔龜知事情者陳於庭

在前荆州納錫大龜金次之見情也音昔金炤物金有

兩儀先入後設見賢通反下註世丹漆絲纊竹

箭與衆共財也音昔萬民皆有此物荆州貢丹兖州貢



漆絲豫州貢纘揚州貢篠簜

○纘音曠綿也劉昌宗古曠反篠大黨反

餘無常貨各以其國之所有則致遠物也

其

九州之外夷服鎮服蕃服之國周禮九州之外謂之

蕃國世一見各以其所貴寶為摯周穆王征犬戎得

白狼白鹿近之

○蕃木亦作藩方煩反下同近附近之近

其出也肆夏而

送之蓋重禮也

出謂諸侯之賓也禮畢而出作樂

以節之肆夏當為咳夏

○肆依註作咳古來反註又作誠音同

大饗

也○正義曰此一節明天子大饗之事諸侯各貢其方物奉助祭之禮○大饗其王事與者饗謂饗祭先王饗中之大謂祫也其王家之事與者是語辭也諸侯雖有祫祭不可致有九州之物唯王者乃然故云

其王事與也三牲魚腊四海九州之美味也者言此

等是諸侯所貢故云九州之美味也○蓬豆之為四

時之和氣也者此亦諸侯所貢實於蓬豆是四時和

氣所生故云四時和氣也○內金示和也者謂諸侯

所貢納金以為庭實示其柔和也以金能從革故也

○束帛加璧尊德也者謂朝而行享之時以束帛加

璧於上尊崇其德也以君子之德與玉相類故尊之

也龜為前列先知也者此謂布庭實之時龜自衆物

之前而為列先知也者此謂有靈知於云先知也

○金次之見情也者陳列此金次在龜後所以次在

龜後者以金能煇物露見其情○丹漆絲纘竹箭與

衆共財也者龜金之後布陳丹之與漆也絲也纘也

竹也箭也與天下衆人共有此財也故諸侯之朝來



禮畢而出去則奏陔夏之樂而送之蓋貴重於禮雖  
 禮畢而出猶陔夏而戒之使不失禮○**註**盛其至先  
 王○正義曰盛其饌者即三牲魚腊邊豆是也貢者  
 則內金示和龜為前列之屬是也謂禘祭先王者以  
 有三牲魚腊則非祭天以內金和庭實又非饗賓饗  
 賓時無此庭實故也知非朝而貢物謂之大饗者以  
 朝而貢物不名大饗孝經云四海之內各以其職來  
 助祭故知此大饗是禘祭也以饗中最大故稱大饗  
 ○**註**此所至三品○正義曰知為庭實者左傳云庭  
 實旅百奉之以玉帛故知金為庭實今先設金者發  
 首先云內金故知先設金云荆揚二州貢金三品者  
 禹貢文鄭註以為金銀銅三品者三色也○**註**貢饗  
 至比德焉○正義曰知束帛加璧行享之時所執致  
 命者觀禮文也云君子於玉比德焉者謂諸侯執玉  
 來貢欲自勗勵以玉比德又示敬下以玉比王○**註**  
 龜知至大龜○正義曰龜能豫知吉凶故云知事情  
 云陳於庭在前者據與所陳眾物最在前仍在馬之  
 後故觀禮匹馬卓上九馬隨之鄭註云初享以馬若

皮然後乃陳龜金竹箭之等是也○**註**金炤至後設  
 ○正義曰金炤物者解經見情金有兩義者示和  
 二是見情故云兩義云先人後設者此經先云內金  
 示和是先入陳在龜後是後設○**註**萬民至篠簜○  
 正義曰荊州貢丹堯州貢漆絲豫州貢纊揚州貢篠  
 簜皆禹貢文也○**註**其餘至近之○正義曰其餘謂  
 九州之外夷服鎮服蕃服之國者案周禮大行人陳  
 六服之貢乃云九州之外謂之蕃國各以其所貢寶  
 為摯其六服之外於九州言之唯有夷鎮蕃三服是  
 九州之外也云周穆王征犬戎得白狼白鹿近之者  
 案周語穆王征犬戎祭公謀父諫不從遂往征之得  
 四白狼四白鹿言近之者彼因征而得非因貢而來  
 故云近之近者謂近其貢寶也○**註**出謂至陔夏○  
 正義曰肆夏當為陔夏者案大司樂云王出入奏王  
 夏尸出入奏肆夏牲出入奏昭夏大饗不入牲其他  
 皆如祭祀今破為陔夏者以大司樂之文大饗諸侯  
 則諸侯出入奏肆夏此經是助祭之後無算爵禮畢  
 客醉而出宜奏陔夏故燕禮大射賓出奏陔夏明不



失禮也

祀帝於郊敬之至也言就而祭之不敢致也宗廟之

祭仁之至也仁恩也父子主恩也喪禮忠之至也

謂哭踊袒襲也但下音習備服器仁之至也

小斂大斂之衣服葬之明器賓客之用幣義之至也

謂來賻贈故君子欲觀仁義之道禮其本也

禮有節於內可以觀也祀帝至本也○正義曰此

之節所以禮為備具人道之至也祀帝於郊敬之

至也者天尊彌遠祭之宜極盡於敬故云敬之至也

○宗廟之祭仁之至也者宗廟主親祭之必極盡於

仁愛故云仁之至也○喪禮忠之至也者親戚之喪

必盡忠心追念故云忠之至也○備服器仁之至也

者此亦據喪禮備此小斂大斂之衣服○賓客之用幣

亦是仁愛之親故云仁之至也○賓客之用幣

至也者此亦喪禮賓客用幣帛以相賻贈於事合宜

故云義之至也○故君子欲觀仁義之道禮其本也

者言君子欲觀其人行仁義之道必須用禮為其本

若行合於禮則有仁義若不合於禮則無仁義故云

禮其本也案前文有仁有義有敬有忠此不言敬與

忠者舉仁義則忠敬可知也

君子曰甘受和白受采忠信之人可以學禮苟無忠信

之人則禮不虛道是以得其人之為貴也道猶由

也從也○和戶君子至貴也○正義曰前文觀仁



故得受五味之和白是五色之本不偏主一色故得  
受五色之采以其質素故能包受眾味及眾采也  
忠信之人可以學禮者心致忠誠言又信實質素為  
本不有雜行故可以學禮也苟無忠信之人則禮  
不虛道者苟猶誠也道猶從也言人若誠無忠信為  
本則禮亦不虛空而從人也言雖學禮而不得也  
是以得其人之為貴也者其人即忠信之  
人也學禮得忠信之人則是禮道為貴也

孔子曰誦詩三百不足以一獻一獻之禮不足以大饗

大饗之禮不足以大旅大旅具矣不足以饗帝

詩三百喻習多言而不學禮也大旅祭五帝也饗帝

祭天母輕議禮謂若誦詩者不可以強言禮

反於眾事○誦詩三百不足以一獻者假令習誦

此詩雖得三百篇之多若不學禮此誦詩  
堪為一獻之祭言一獻祭羣小祀不學禮  
也○一獻之禮不足以大饗者言雖習一  
禮既小不堪足以行大饗之禮大饗謂禘  
大饗之禮不足以大旅者大饗其禮雖繁  
不遠其禮可知大旅是總祭五帝天與人  
轉難故雖能行大饗之禮不堪足以行大  
大旅具矣不足以饗帝者大旅雖總祭五  
而祭其禮簡略不如饗帝正祭之備故云  
不堪足以正饗天謂郊祭天也故典瑞云  
郊以祭天旅上帝是祀天重於旅帝又郊  
之祭大報天旅上帝是祀天重於旅帝又  
者若不學於禮無得輕脫論議午禮猶如  
篇不能行於禮也○大旅至祭天○正義曰  
大旅五帝者案典瑞云兩圭有邸以祭地  
上四圭有邸以祀天旅上帝其文相對祀  
望則知上帝是旅上帝也云饗帝祭天者  
既云大旅又云饗帝是饗帝與大旅不同  
故知此饗



祭是常祀祭天也鄭直云祭天則感生之帝與圓丘俱包之也

子路為季氏宰宰治邑吏也季氏祭逮闇而祭日不

足繼之以燭謂舊時也雖有強力之容肅敬之心

皆倦怠矣以其久也有司跛倚以臨祭其為不敬

大矣偏任為跛依物為倚倚於綺反註同他日

祭子路與室事交乎戶堂事交乎階質明而始行事

晏朝而退室事祭時堂事儻戶遙反又張遙反孔

子聞之曰誰謂由也而不知禮乎多其知禮

至禮乎正義曰前經既明禮為其重故記者引子路能行禮之事季氏祭逮闇而祭者逮及也言季

氏祭於宗廟逮至日開而行祭禮日不足繼之以

燭者謂祭祀未終日已昏沒故云日不足祀事未畢

故繼日明而以燭也有司跛倚以臨祭者以其事

久有司倦怠故皆偏跛邪倚於物臨於祭祀其為不

敬甚大矣他日祭子路與者言往舊以來所祭之

時恆皆如此他日謂別日其後別日而祭子路與在

行禮之中室事交乎戶外人將饌至戶內人於戶受

在室故云室事交乎戶外人將饌至戶內人於戶受

饌設於戶前相交承接在於戶也堂事交乎階者

謂正祭之後儻尸之時尸於堂故云堂事交乎階謂

堂下之人送饌至階堂上之人在階受取是交乎階

質明而始行事晏朝而退者質正也晏晚也謂正

明之時而始行事朝正嚮晚禮畢而退言敬而能速



